

تقرير الحوكمة للسنة المالية المنتهية في 31 ديسمبر 2020 المصرف الخليجي التجاري ش.م.ب

- تم إعداد التقرير حسب مبادئ وأنظمة الإفصاح المنصوص عليها في قانون الشركات التجارية للمملكة البحرين، والمجلد رقم 2 من دليل الأنظمة واللوائح الصادر عن مصرف البحرين المركزي.
- جميع البيانات الواردة في التقرير كما في 31 ديسمبر 2020

1. هيكل نظام الحوكمة

يخضع المصرف الخليجي التجاري ش.م.ب. ("المصرف") لقانون الشركات التجارية الصادر بمرسوم رقم 21 لسنة 2001 وتعديلاته ("قانون الشركات"). والمجلدان الثاني و السادس من كتاب التعليمات الصادر عن مصرف البحرين المركزي (وتحديداً أنظمة الرقابة العالية HC Module)، وقانون سوق البحرين للأوراق المالية لسنة 1987 (بشكل جماعي، "الأنظمة").

كما يعترف المصرف بمسئوليته تجاه مساهميه وإلتزامه بتبني أفضل المعايير المتعلقة بحوكمة الشركات. حيث يؤمن المصرف بأن التطبيق السليم لمبادئ حوكمة الشركات يعزز قيمة المصرف. كما يوفر مبادئ توجيهية مناسبة لكل من مجلس الإدارة، واللجان التابعة له، والإدارة التنفيذية للقيام بواجباتهم بما يخدم مصلحة المصرف ومساهميه. لذلك يسعى المصرف وبشكل مستمر لتحقيق أعلى مستويات الشفافية، والمساءلة والإدارة الجيدة وذلك من خلال تبني ومتابعة تنفيذ الإستراتيجيات، والأهداف والسياسات الرامية إلى الإلتزام بمسئوليته التنظيمية والأخلاقية.

2. ميثاق قواعد السلوك

إعتمد مجلس الإدارة ميثاقاً لقواعد السلوك لجميع موظفي المصرف وأعضاء مجلس الإدارة. ينضم الميثاق كيفية التعامل مع حالات تعارض المصالح. كما يلزم هذا الميثاق جميع أعضاء مجلس الإدارة، والإدارة التنفيذية، وكذلك الموظفين بإتباع أقصى معايير المهنية والعناية أثناء تأدية واجباتهم. حيث أقر جميع أعضاء مجلس الإدارة وأعضاء الإدارة التنفيذية والموظفين في المصرف بإلتزامهم بميثاق قواعد السلوك. كما يقوم أعضاء مجلس الإدارة قبل كل إجتماع للمجلس ببيان تأكيد كسبهم لجميع تعييناتهم الخارجية وإخطار رئيس مجلس الإدارة بأي تغيير في هذه التعيينات من تاريخ آخر إجتماع لمجلس الإدارة. وإجتنباً لتعارض المصالح يتم إستثناء أعضاء مجلس الإدارة الذين تم تعيينهم في مؤسسات خارجية من المداولات والقرارات التي تتعلق بالتعاملات التي تتم مع هذه المؤسسات.

3. الإلتزام بأنظمة المؤسسات الرقابية

يحرص المصرف كونه مصرفاً إسلامياً وفي جميع الأوقات على ضمان الإلتزام بأنظمة المؤسسات الرقابية. وفي هذا الصدد يقوم المصرف بالإفصاح عن أي حالات عدم إلتزام بالأنظمة متى تم حدوث ذلك. إن حرص المصرف على الإلتزام بالأنظمة قد تم التأكيد عليه من خلال تطوير إطار حوكمة الشركات الحالي وتبني كتيب جديد وشامل لحوكمة الشركات وفقاً لأنظمة حوكمة الشركات وقوانين مصرف البحرين المركزي. حيث تم إعداد كتيب حوكمة الشركات ليتضمن ميثاق مجلس الإدارة واللجان المنبثقة عنه، ولجان الإدارة التنفيذية، وميثاق قواعد سلوك مجلس الإدارة والإدارة التنفيذية، وسياسة تضارب المصالح، وسياسة التبليغ عن المخالفات، والمبادئ التوجيهية لحوكمة الشركات، والمسئولية الإجتماعية، وإتفاقية تعيين أعضاء مجلس الإدارة، ونظام تقييم أداء مجلس الإدارة وأعضائه، وسياسة تداول الأفراد المطلعين. كما يلتزم المصرف بالإستمرار في مراجعة وتطوير سياسات حوكمة الشركات لضمان الإلتزام بالمتطلبات المتغيرة للمؤسسات الرقابية ولضمان الإلتزام بأفضل الممارسات الدولية المتعلقة بحوكمة الشركات. حيث يتطلع المصرف، من خلال مجلس الإدارة ولجانه التابعة، إلى الوصول لأعلى معايير الحوكمة التي تحقق مصلحة مساهميه.

4. مجلس الإدارة

يحدد النظام الأساسي للمصرف عدد أعضاء مجلس إدارة المصرف. حيث يتكون مجلس الإدارة الحالي من عشرة أعضاء (خمسة تم تعيينهم ممثلين لمساهمين رئيسيين في المصرف، وخمسة آخرين تم انتخابهم من قبل المساهمين في اجتماع الجمعية العمومية الذي عقد في 23 سبتمبر 2020 لمدة ثلاث سنوات قابلة للتجديد)، والذي يمثل التشكيلة الحالية لمساهمي المصرف، حيث يتوافق التشكيل الحالي للمجلس مع متطلبات الأنظمة، بإستثناء ما ورد في البند 16 أذناه.

تقوم لجنة التعيينات والمكافآت والحوكمة التابعة لمجلس الإدارة بمراجعة المهارات والمؤهلات الواجب توافرها في أعضاء المجلس لأي مرشح جديد. ويقوم المساهمون بانتخاب المرشح الجديد بعد حصوله على غالبية الأصوات خلال عملية الاقتراع. يتم توزيع المناصب في مجلس الإدارة وفق النظام الأساسي للبنك ووفق الأنظمة. كما يتم إلغاء العضوية من مجلس الإدارة في الحالات التي ينص عليها قانون الشركات والنظام الأساسي للمصرف.

يعتبر رئيس مجلس الإدارة مسئولاً عن الإشراف على سير عمل الإدارة التنفيذية وتقييم أدائها بصورة منتظمة إضافة إلى مسؤوليته عن قيادة المجلس، والتأكد من فعاليته، ومراقبة أداء الرئيس التنفيذي والتواصل مع مساهمي المصرف. حيث قام مجلس الإدارة بتشكيل لجان معينة وبصلاحيات محددة لغرض توجيه الإدارة والإشراف على سير العمليات وإتخاذ القرارات بالمصرف. يقوم مجلس الإدارة بصورة مباشرة أو عن طريق لجانه المختلفة، بالإشراف على إدارة المصرف. قام مجلس الإدارة بتحديد وفصل المسؤوليات بين المجلس وبين الإدارة التنفيذية. حيث يقوم المجلس بالإشراف على كافة أعمال المصرف وذلك بالتشاور مع الإدارة التنفيذية. كما يناقش المجلس الإستراتيجية الشاملة لأعمال المصرف ويوافق عليها وهو مسئول عن الأمور المتعلقة بإدارة المخاطر، وإعداد البيانات المالية، وحوكمة الشركات. أما فيما يتعلق بالمسائل التي تتطلب موافقة المجلس فتتضمن، من بين الأمور الأخرى، اعتماد البيانات المالية، وعمليات الإستحواذ والتخارج من الشركات. كما يحرص المجلس على التمسك بالقيم الأساسية للبنك، والمنصوص عليها في سياسات المصرف الداخلية.

تقوم لجنة التدقيق وإدارة المخاطر التابعة لمجلس الإدارة بالإضافة لمهام الرقابة، بمراجعة وتحديث جميع سياسات لبمصرف بصورة سنوية. حيث يقوم قسم إدارة المخاطر والتنسيق مع وحدات التدقيق والرقابة الداخلية بالمصرف بالعمل على ضمان تحديث وتطبيق السياسات والإجراءات وذلك تحت إشراف لجان الإدارة التنفيذية المعنية. إن مجلس الإدارة مسئول أيضاً عن الموافقة على أي عمليات تتم مع أطراف ذات علاقة وذلك حسب جدول الصلاحيات بالمصرف. إضافة لذلك، فإن أي عملية جوهرية يحددها المصرف تتطلب موافقة مجلس الإدارة. إن مجلس الإدارة مسئول عن إعداد البيانات المالية الموحدة للبنك. وقد تم بيان تفاصيل واجبات، ومهام، ومسئوليات مجلس الإدارة ضمن إطار حوكمة الشركات الخاص بالمصرف. هذا ويلتزم المصرف بمتطلبات مصرف البحرين المركزي، التي لا تجيز الجمع بين منصب رئيس مجلس الإدارة ومنصب الرئيس التنفيذي، بحيث لا يوجد تداخل في مسؤوليات كلا الوظيفتين.

يتمكن أعضاء مجلس الإدارة التواصل مع الإدارة التنفيذية للمصرف في جميع الأوقات. يقوم الرئيس التنفيذي بالتعاون مع الإدارة العليا بمراقبة أداء المصرف تجاه أهدافه المحددة كما يقوم بإدارة الشؤون اليومية بناءً على سياسات، وأهداف، وإستراتيجيات، والمبادئ التوجيهية التي تبناها ووافق عليها مجلس الإدارة من فترة لآخرى.

يتكون مجلس إدارة المصرف من أعضاء تنفيذيين وغير تنفيذيين. ويضم المجلس الحالي خمسة أعضاء مستقلين من أصل عشرة أعضاء. عند بداية التعيين، يتم تقديم عرض تعريفي شامل، ورسمي، ومصمم لكل عضو جديد حيث يشمل هذا العرض التعريفي، من بين الأمور الأخرى، على دور ومهام مجلس الإدارة بشكل عام ودور ومهام هذا العضو على وجه الخصوص، كما يتم الإجماع بالإدارة التنفيذية للبنك، وزبارة فروع المصرف ومواقعه الأخرى، وعرض وشرح خطة المصرف الإستراتيجية وبيان الأمور المالية، والمحاسبية، والمخاطر، والشؤون القانونية وخطط الإلتزام، وكذلك يتم الإجماع بالمدقق الداخلي للبنك والمدقق الخارجي والمستشار القانوني. يتم تحليل وتقييم فعالية أداء مجلس الإدارة ولجانه التابعة بصورة فردية. وفقاً لنص المادة 1-9-1 من أنظمة الرقابة العالية HCModule ضمن كتاب التعليمات الصادر عن مصرف البحرين المركزي قام مجلس الإدارة خلال سنة 2020 بتقييم أدائه وأداء لجانه التابعة وكذلك أداء جميع أعضائه.

لدى رئيس مجلس الإدارة، وأعضاء المجلس، واللجان التابعة للمجلس إتصال مباشر مع رؤساء إدارة التدقيق الداخلي، وإدارة المخاطر، والإلتزام الرقابي، والإلتزام الشرعي. وفي هذا الصدد يتسلم مجلس الإدارة واللجان التابعة له من الإدارة التنفيذية وكلٍ من إدارة التدقيق الداخلي، وإدارة المخاطر، والرقابة المالية، ورقابة الإلتزام والإلتزام الشرعي والتدقيق الشرعي الداخلي، تقارير دورية حول مختلف جوانب أعمال المصرف.

يتمتع أعضاء مجلس الإدارة المستقلين بخبرات مهنية عالية في مجالات عملهم ويمتلكون خبرة في المجال المالي والمصرفي.

فيما يلي أسماء أعضاء مجلس الإدارة، ومسمياتهم الوظيفية ومراكزهم الأخرى:

جاسم محمد الصديقي

رئيس مجلس الإدارة

الخبرة:

- عضو مجلس إدارة منذ أبريل 2018 (غير مستقل وتنفيذي).
- تمتد خبرته لأكثر من 16 سنة في قطاع المال والاستثمار والإدارة
- الرئيس التنفيذي لشعاع كابيتال - الإمارات العربية المتحدة
- رئيس مجلس إدارة مجموعة جي إف أنش المالية - مملكة البحرين
- رئيس مجلس إدارة شركة إشراق العقارية - الإمارات العربية المتحدة
- رئيس مجلس إدارة شركة سلامة للتأمين - الإمارات العربية المتحدة
- رئيس مجلس إدارة شركة ذا إنترتينر - الإمارات العربية المتحدة
- عضو مجلس إدارة بنك أبوظبي الأول - الإمارات العربية المتحدة
- عضو مجلس إدارة أبوظبي كابيتال جروب - الإمارات العربية المتحدة
- عضو مجلس إدارة شركة أدنوك للتوزيع - الإمارات العربية المتحدة
- عضو مجلس إدارة شركة دانة غاز - الإمارات العربية المتحدة

المؤهلات:

- ماجستير في الهندسة الكهربائية من جامعة كورنيل - الولايات المتحدة الأمريكية
- بكالوريوس في الهندسة الكهربائية من جامعة ويسكونسن - الولايات المتحدة الأمريكية

الشيخ أحمد بن عيسى آل خليفة

نائب رئيس مجلس الإدارة

الخبرة:

- عضو مجلس إدارة منذ مارس 2017 (مستقل وغير تنفيذي)
- تمتد خبرته لأكثر من 32 سنة في القطاع الحكومي ومجالات إدارة المعلومات والمشاريع.
- يشغل حاليًا منصب الوكيل المساعد لشئون الجنسية والجوازات والإقامة، وزارة الداخلية - مملكة البحرين.

المؤهلات:

- حاصل على ماجستير إدارة المشاريع من جامعة جورج واشنطن، الولايات المتحدة الأمريكية.
- حاصل على بكالوريوس علوم الحاسوب من جامعة سانت إدوارد، الولايات المتحدة الأمريكية.

حسين سيد علي الحسيني

عضو مجلس الإدارة

الخبرة:

- عضو مجلس إدارة منذ ديسمبر 2020 (مستقل وغير تنفيذي).
- أكثر من 35 عامًا من الخبرة في القطاع المالي والمصرفي
- شغل في السابق مناصب عديدة كرئيس ونائب رئيس وعضو مجالس إدارة ولجان مختلفة لشركات ومؤسسات مالية وإستثمارية

المؤهلات:

- ماجستير في التسويق والإدارة من جامعة ديبول - الولايات المتحدة الأمريكية
- بكالوريوس في الاقتصاد من جامعة كونكورديا - كندا
- شهادة برنامج التطوير الإداري من كلية هارفارد للأعمال - الولايات المتحدة الأمريكية

السيد رياض عيد اليعقوب

عضو مجلس الإدارة

الخبرة:

- عضو مجلس إدارة منذ أكتوبر 2018 (مستقل وغير تنفيذي)
- تمتد خبرته لأكثر من 32 سنة في القطاع الحكومي في مجالات القيادة والإدارة والإشراف على المشاريع.

المؤهلات:

- حاصل على ماجستير في إدارة الأنظمة من الكلية للدراسات العليا البحرية، الولايات المتحدة الأمريكية
- الدبلوم الوطني في دراسات الفضاء الجوي من كلية برونيل التقنية، المملكة المتحدة
- شهادة في بحوث العمليات من الكلية العسكرية الملكية للعلوم بالمملكة المتحدة

صلاح عبدالله شريف

عضو مجلس الإدارة

الخبرة:

- عضو مجلس إدارة منذ نوفمبر 2020 (غير مستقل وتنفيذي)
- أكثر من 30 عامًا من الخبرة في مجالات عديدة بقطاع الصيرفة
- رئيس الشؤون الإدارية لمجموعة جي إف إتش المالية - البحرين
- يتولى مسؤولية ضمان تحقيق أعلى المستويات في التفوق التشغيلي للشركات ذات الغرض الخاص وشركات المشاريع التابعة لمجموعة جي إف إتش المالية - البحرين
- عضو مجلس إدارة في العديد من المشاريع والشركات التابعة لمجموعة جي إف إتش المالية

المؤهلات:

- ماجستير إدارة الأعمال بإمتياز من جامعة غلامورغون - ويلز

عيسى عبد الله زينل

عضو مجلس الإدارة

الخبرة:

- عضو مجلس إدارة منذ سبتمبر 2020 (مستقل وغير تنفيذي)
- أكثر من 36 سنة خبرة في مجال الاستشارات التجارية والاستثمارات المصرفية الإسلامية
- نائب رئيس مجلس إدارة المصرف العالمي ش.م.ب
- عضو مجلس إدارة شركة بحرين بي يوتيليتيز ش.م.ب
- عضو مجلس إدارة بنك البركة - الجزائر
- عضو مجلس إدارة شركة نيويو للشراكة (شركة للياقة النسائية) - المملكة العربية السعودية
- عضو مجلس إدارة شركة إيزي للخدمات المالية ش.م.ب

المؤهلات:

- بكالوريوس محاسبة مع مرتبة الشرف من جامعة البحرين
- حاصل على شهادة محاسب عام مُعتمد من ولاية جورجيا - الولايات المتحدة الأمريكية

مازن إبراهيم عبدالكريم

عضو مجلس الإدارة

الخبرة:

- عضو مجلس إدارة منذ سبتمبر 2020 (مستقل وغير تنفيذي)
- أكثر من 26 سنة خبرة في مجال الأعمال المصرفية والاستثمارات المالية
- عضو مجلس إدارة شركة استيراد الاستثمارية ش.م.ب - مملكة البحرين
- عضو مجلس إدارة مؤسسة الخليج للاستثمار - دولة الكويت

المؤهلات:

- بكالوريوس في التمويل مع مرتبة الشرف من جامعة بنتلي - الولايات المتحدة الأمريكية

مُصبح سيف المطيري

عضو مجلس الإدارة

الخبرة:

- عضو مجلس إدارة منذ سبتمبر 2020 (غير مستقل وغير تنفيذي)
- أكثر من 27 سنة خبرة في مجالات الإدارة، المحاسبة والاستثمارات المالية
- عضو مجلس إدارة صندوق تقاعد الحرس السلطاني العماني
- عضو مجلس إدارة شركة إدارة الفنادق (شيدبي)
- عضو مجلس إدارة الشركة العمانية لتنمية الاستثمارات الوطنية - تنميه
- عضو مجلس إدارة بنك مسقط، صندوق ادارة السهولة - عمان
- عضو مجلس إدارة صندوق المتحدة للأوراق المالية، الصندوق الخليجي
- عضو مجلس إدارة شركة تكافل عمان للتأمين - عمان
- عضو مجلس إدارة بنك نزوى - عمان
- عضو مجلس إدارة الشركة العمانيه لإنتاج الذخائر
- رئيس لجنة التدقيق في شركة إدارة الفنادق (شيدبي)
- رئيس لجنة التدقيق في الشركة العمانية لتنمية الاستثمارات الوطنية - تنميه
- رئيس لجنة التدقيق في شركة تكافل عمان للتأمين
- رئيس لجنة التدقيق الشركة العمانيه لإنتاج الذخائر
- عضو لجنة التدقيق في بنك نزوى - عمان

المؤهلات:

- ماجستير في التمويل من جامعة لينكولنشاير وهامبرسايد - المملكة المتحدة
- دراسات عليا في المحاسبة من جامعة لندن ساوث بانك - المملكة المتحدة

مصطفى غازي خريبا

عضو مجلس الإدارة

الخبرة:

- عضو مجلس إدارة منذ أبريل 2018 (غير مستقل وتنفيذي)
- تمتد خبرته لأكثر من 25 سنة في مجال الأعمال المصرفية المهنية والإدارة
- يشغل حاليًا منصب نائب الرئيس التنفيذي ورئيس قسم إدارة الأصول في شعاع كابيتال ش.م.ع.
- المدير التنفيذي لشركة نورث أكر - المملكة المتحدة
- عضو مجلس إدارة شركة ريم للتمويل - الإمارات العربية المتحدة
- عضو مجلس إدارة شركة سلامة الإسلامية العربية للتأمين - الإمارات العربية المتحدة
- عضو مجلس الإدارة والمدير العام لشركة الخليج للتمويل - الإمارات العربية المتحدة والمملكة العربية السعودية
- عضو مجلس إدارة شركة آد كورب المحدودة - الإمارات العربية المتحدة

المؤهلات:

- ماجستير في إدارة الأعمال من جامعة أوهايو دومينيكان، الاستراتيجية المؤسسية فئة الرؤساء، بدرجة امتياز مع مرتبة الشرف
- بكالوريوس الآداب من جامعة تورنتو، الاقتصاد والاتصالات التجارية

هشام أحمد الرئيس

عضو مجلس الإدارة

الخبرة:

- عضو مجلس إدارة منذ يونيو 2012 (غير مستقل وتنفيذي)
- تمتد خبرته لأكثر من 23 سنة في القطاع المالي والمصرفي.
- الرئيس التنفيذي وعضو مجلس الإدارة لمجموعة جي اف اتش المالية - مملكة البحرين
- رئيس مجلس إدارة شركة خليج تونس - جمهورية تونس
- رئيس مجلس إدارة المرافق الملكية في مراكش - المملكة المغربية
- رئيس مجلس إدارة المصرف العلي - مملكة البحرين
- عضو مجلس إدارة شركة جي أف اتش كابيتال المحدودة - دولة الإمارات العربية المتحدة .

المؤهلات:

- حاصل على شهادة الماجستير في إدارة الأعمال من جامعة ديوبول - الولايات المتحدة الأمريكية.
- حاصل على شهادة البكالوريوس في الهندسة الإلكترونية من جامعة البحرين - مملكة البحرين.

* تم اعتماد المبادئ التوجيهية لحوكمة الشركات والصادر عن مصرف البحرين المركزي لتصنيف الأعضاء كمستقلين.

5. النصاب القانوني اللازم لاعتماد قرارات مجلس الإدارة

يحدد النظام الأساسي للمصرف النصاب القانوني المطلوب لصحة إجتماعات مجلس الإدارة والجمعية العامة، ونصاب صحة القرارات. كما يجوز لمجلس الإدارة إتخاذ قرارات عن طريق البريد أو البريد الإلكتروني أو الفاكس أو المكالمات الجماعية أو مكالمات الفيديو أو أي وسيلة أخرى للاتصال الصوتي أو المرئي عملاً بأحكام المادة 34- (2) من النظام الأساسي للمصرف.

6. حصة أعضاء مجلس الإدارة من أسهم المصرف

كما في 31 ديسمبر 2020، لا يمتلك أي من أعضاء مجلس الإدارة بصفة شخصية أسهماً في المصرف.

إسم العضو	عدد الأسهم كما في 31 ديسمبر 2019	عدد الأسهم كما في 31 ديسمبر 2020	الحركة خلال السنة	النسبة من إجمالي عدد الأسهم
جاسم محمد الصديقي	-	-	-	-
الشيخ أحمد بن عيسى آل خليفة	-	-	-	-
حسين سيد علي الحسيني	-	-	-	-
رياض عيد اليعقوب	-	-	-	-
صلاح عبدالله شريف	-	-	-	-
عيسى عبدالله زينل	-	-	-	-
مازن إبراهيم عبدالكريم	-	-	-	-
مصباح سيف المطيري	-	-	-	-
مصطفى غازي خريبا	-	-	-	-
هشام أحمد الرئيس	-	-	-	-
الإجمالي	-	-	-	-

7. لجان مجلس الإدارة

قام مجلس الإدارة بتشكيل ثلاثة لجان وبمهام وصلاحيات محددة.

اللجنة	الأعضاء	المسئوليات الرئيسية
لجنة التعيينات والمكافآت والحوكمة	<ul style="list-style-type: none"> رياض عبد يعقوب مازن إبراهيم عبدالكريم مصباح سيف المطيري الشيخ الدكتور / فريد يعقوب المفتاح (رئيس الهيئة الشرعية) 	<ul style="list-style-type: none"> الموارد البشرية. التعويضات والحوافز. الشئون الإدارية. حوكمة الشركات.
لجنة التدقيق وإدارة المخاطر	<ul style="list-style-type: none"> الشيخ أحمد بن عيسى آل خليفة عيسى عبدالله زينل مازن إبراهيم عبدالكريم 	<ul style="list-style-type: none"> الرقابة الداخلية. الرقابة الخارجية. رقابة الالتزام. مكافحة غسل الأموال إدارة المخاطر. وضع السياسات المتعلقة بإدارة المخاطر.
لجنة الإستثمار والإئتمان	<ul style="list-style-type: none"> هشام أحمد الرئيس مصطفى غازي خريبا صلاح عبدالله شريف حسين الحسيني سطام سليمان القصيبي (عضو لا يحق له التصويت) 	<ul style="list-style-type: none"> الموافقة على معاملات الإستثمار والإئتمان. وضع الحدود. وضع سياسات الإستثمار. إدارة الموجودات والمطلوبات. العلاقات البنكية. الإشراف على الأدوات غير المُضَمَّنة في الميزانية العمومية.

يتم عقد إجتماعات مجلس الإدارة وإجتماعات اللجان التابعة له مرة واحد على الأقل كل ربع سنة، ومتى دعت الحاجة لذلك. وخلال العام إجتمع مجلس الإدارة ثمانية مرات. وإضافة إلى الحضور الشخصي للإجتماعات، فإن قرارات عديدة قد تم إتخاذها خلال العام عن طريق التمرير إما عن طريق البريد وعن طريق الفاكس. كما تم عقد إجتماعي الجمعية العامة العادية وغير العادية للبنك في 25 مارس 2020، كما عقد إجتماع آخر للجمعية العامة العادية بتاريخ 23 سبتمبر 2020. إضافة لذلك، إجتمعت لجنة التدقيق وإدارة المخاطر خمسة مرات، كما إجتمعت لجنة الإستثمار والإئتمان أربعة مرات، ولجنة التعيينات والمكافآت والحوكمة خمسة مرات.

8. نظام التعيين والإنتخاب لعضوية مجلس الإدارة والأحكام المتعلقة بإنهاء العضوية

تحكم قواعد وأحكام قانون الشركات والمواد 24 - 29 من النظام الأساسي للمصرف نظام التعيين والإنتخاب لعضوية مجلس إدارة المصرف والأحكام المتعلقة بإنهاء العضوية وعزل أعضاء مجلس الإدارة. هذا كما تنظم المادة 30 من النظام الأساسي، آلية ملء الشواغر في مجلس الإدارة في حالة خلو منصب عضو أو أكثر، حيث تطبق عنها أحكام المادة 179 من قانون الشركات.

9. تواريخ إجتماعات مجلس الإدارة واللجان التابعة له

■ إجتماعات مجلس الإدارة:

نسبة حضور في الإجتماعات	تواريخ الإجتماعات خلال سنة 2020								إسم العضو
	25 نوفمبر	8 نوفمبر	29 سبتمبر	23 سبتمبر	9 أغسطس	29 يونيو	7 مايو	9 فبراير	
75%	-	✓	✓	✓	✓	N/A	✓	-	السيد / جاسم محمد الصديقي
100%	✓	✓	✓	✓	✓	✓	✓	✓	الشيخ / أحمد بن عيسى آل خليفة
100%	✓	✓	✓	✓	✓	✓	✓	✓	السيد / رياض عيد البيعقوب
75%	✓	✓	✓	✓	✓	N/A	✓	-	السيد / مصطفى غازي خربيا
100%	✓	✓	✓	✓	✓	✓	✓	✓	السيد / هشام أحمد الرئيس
100%	N/A	N/A	N/A	N/A	✓	N/A	✓	✓	السيد / محمد عبدالمحسن الراشد
75%	N/A	N/A	N/A	N/A	-	✓	✓	✓	السيد / يوسف إبراهيم القاتم
100%	N/A	N/A	N/A	N/A	N/A	N/A	N/A	✓	الدكتور / خالد محمد الغزيري 1
100%	N/A	N/A	N/A	N/A	N/A	N/A	N/A	✓	السيد / عبد الله عبد الكريم شويطر 2
100%	✓	✓	✓	✓	N/A	N/A	N/A	N/A	السيد / عيسى عبدالله زبيل 3
100%	✓	✓	✓	✓	N/A	N/A	N/A	N/A	السيد / مازن إبراهيم عبدالكريم 4
100%	✓	✓	✓	✓	N/A	N/A	N/A	N/A	السيد / مصبح سيف المطوري 5
100%	✓	N/A	N/A	N/A	N/A	N/A	N/A	N/A	السيد / صلاح عبدالله شريف 6
100%	N/A	✓	✓	✓	✓	✓	✓	✓	السيد / فواد طارق خان 7
N/A	N/A	N/A	N/A	N/A	N/A	N/A	N/A	N/A	السيد / حسين سيد علي الحسيني 8

1. إستقال من منصبه بتاريخ 26 مارس 2020

2. إستقال من منصبه بتاريخ 26 مارس 2021

3. إنضم لعضوية المجلس بتاريخ 23 سبتمبر 2020

4. إنضم لعضوية المجلس بتاريخ 23 سبتمبر 2020

5. إنضم لعضوية المجلس بتاريخ 23 سبتمبر 2020

6. إنضم لعضوية المجلس بتاريخ 19 نوفمبر 2020

7. إستقال من المجلس بتاريخ 22 نوفمبر 2020

8. إنضم لعضوية المجلس بتاريخ 10 ديسمبر 2020 خلفاً للسيد فواد خان

■ **إجتماعات لجنة التعيينات والمكافآت والحوكمة:**

تواريخ الإجتماعات خلال سنة 2020					إسم العضو
5 نوفمبر	22 سبتمبر	6 مايو	8 فبراير	8 يناير	
N/A	N/A	N/A	✓	✓	د. خالد محمد الغزوي 1
N/A	✓	✓	✓	✓	الشيخ أحمد بن عيسى آل خليفة
✓	✓	✓	✓	✓	رياض عبد المحقوب
N/A	✓	✓	✓	✓	محمد عبدالمجمن الراشد 2
✓	✓	✓	✓	-	الشيخ الدكتور / فريد يعقوب المفتاح
✓	N/A	N/A	N/A	N/A	مازن إبراهيم عبدالكريم 3
✓	N/A	N/A	N/A	N/A	مصباح سيف المطيري 4

1. إستقال من منصبه بتاريخ 26 مارس 2020

2. إنتهت مدة عضويته بتاريخ 23 سبتمبر 2020

3. أنضم للجنة بتاريخ 23 سبتمبر 2020

3. أنضم للجنة بتاريخ 23 سبتمبر 2020

■ **إجتماعات لجنة التدقيق وإدارة المخاطر:**

تواريخ الإجتماعات خلال سنة 2020					إسم العضو
5 نوفمبر	6 أغسطس	6 مايو	8 فبراير	27 يناير	
✓	✓	✓	✓	✓	الشيخ أحمد بن عيسى آل خليفة
N/A	✓	✓	✓	✓	يوسف إبراهيم الغانم 1
N/A	N/A	N/A	✓	✓	عبد الله عبد الكريم شويطر 2
✓	N/A	N/A	N/A	N/A	مازن إبراهيم عبدالكريم 3
✓	N/A	N/A	N/A	N/A	عيسى عبدالله زينل 4

1. إنتهت مدة عضويته بتاريخ 23 سبتمبر 2020

2. إستقال من المجلس بتاريخ 26 مارس 2020

3. أنضم للجنة بتاريخ 23 سبتمبر 2020

4. أنضم للجنة بتاريخ 23 سبتمبر 2020

■ **إجتماعات لجنة الإستثمار والإئتمان:**

تواريخ الإجتماعات خلال سنة 2020				إسم العضو
8 نوفمبر	22 سبتمبر	7 مايو	9 فبراير	
✓	✓	✓	✓	هشام أحمد الرئيس
✓	✓	-	-	مصطفى غازي خريبا
✓	✓	✓	✓	فواد طارق خان
✓	✓	✓	✓	سظام سلهمان القصببي
✓	✓	✓	✓	سظام سلهمان القصببي
N/A	N/A	N/A	N/A	صلاح عبدالله شريف 1
N/A	N/A	N/A	N/A	حمين الحمصي 2

1. إنضم لعضوية اللجنة بتاريخ 19 نوفمبر 2020

2. إنضم لعضوية اللجنة بتاريخ 10 ديسمبر 2020

10. هيئة الرقابة الشرعية

تتكون هيئة الرقابة الشرعية للبنك من ثلاثة علماء في الشريعة يقومون بمراجعة إلتزام المصرف بمبادئ وأحكام الشريعة الإسلامية العامة، وكذلك الفتاوى والقرارات والمبادئ التوجيهية الصادرة. وتشمل مراجعات الهيئة على فحص ومراجعة الأدلة المتعلقة بالمستندات والإجراءات التي يتبعها المصرف لضمان إلتزام أنشطته بمبادئ وأحكام الشريعة الإسلامية.

فضيلة الشيخ د. فريد يعقوب المفتاح

رئيس الهيئة الشرعية

• الخبرة:

- عضو المجلس الأعلى للشئون الإسلامية – مملكة البحرين.
- وكيل محكمة التمييز – مملكة البحرين.
- عضو مجمع الفقه الإسلامية الدولي.
- قاضي سابق في المحكمة الشرعية العليا.
- محاضر سابق بجامعة البحرين.

• المؤهلات:

- حاصل على شهادة البكالوريوس والماجستير من جامعة الإمام محمد بن سعود الإسلامية – المملكة العربية السعودية.
- حاصل على شهادة الدكتوراة من جامعة إدنبرج – المملكة المتحدة.

فضيلة الشيخ د. فريد محمد هادي

نائب رئيس الهيئة والعضو التنفيذي

• الخبرة:

- أستاذ الإقتصاد الإسلامي بكلية إدارة الأعمال قسم الصيرفة الإسلامية - جامعة البحرين.
- مؤسس برنامج البكالوريوس والماجستير في الصيرفة والتمويل الإسلامي – جامعة البحرين.
- عضو مجلس أمناء صندوق الوقف – مصرف البحرين المركزي.
- رئيس وعضو في هيئات الرقابة الشرعية لعدد من المصارف وشركات التكافل الإسلامية.

• المؤهلات:

- حاصل على شهادة البكالوريوس والماجستير من جامعة الإمام محمد بن سعود الإسلامية – المملكة العربية السعودية
- حاصل على شهادة الدكتوراة من جامعة إدنبرج – المملكة المتحدة.
- حاصل على شهادة الدكتوراة من جامعة الملك محمد الخامس – المملكة المغربية.

فضيلة الشيخ د. نظام محمد صالح يعقوبي

عضو الهيئة الشرعية

• الخبرة:

- عضو المجلس الشرعي لهيئة المحاسبة والمراجعة للمؤسسات المالية الإسلامية.
- عضو الهيئة الشرعية المركزية - مصرف البحرين المركزي.
- رئيس وعضو في هيئات الرقابة الشرعية لعدد من المصارف وشركات التكافل الإسلامية.

• المؤهلات:

- حاصل على شهادة البكالوريوس من جامعة مك غيل – مونتريال، كندا.
- حاصل على شهادة الدكتوراة في الدراسات الإسلامية.

11. لجان الإدارة التنفيذية

قام مجلس الإدارة بتفويض سلطات ومهام الإدارة اليومية للأعمال إلى الرئيس التنفيذي للبنك حيث أنه مسئول عن تنفيذ الخطة الإستراتيجية للبنك. يقوم الرئيس التنفيذي بإدارة المصرف من خلال اللجان الإدارية التالية:

اللجنة	المسؤوليات الرئيسية
لجنة الإدارة التنفيذية	إستراتيجية المصرف، مراجعة الأداء، ميزانية المصرف، الشئون الإدارية.
لجنة الموجودات والمطلوبات	إدارة الميزانية العمومية، التمويلات، السيولة، العلاقات المصرفية.
اللجنة التنفيذية للإئتمان والإستثمار	مراجعة طلبات الإئتمان، مراجعة الإستثمارات، عروض التخارج والإئتمان، متابعة الإستثمارات، إقرار سياسات إدارة المخاطر، مراجعة المخاطر، الإنخفاض القيمة والمخصصات.
لجنة الموارد البشرية	إقرار سياسات وإستراتيجية الموارد البشرية

12. الإدارة التنفيذية والإدارة العليا

كان من أهم التغييرات التي طرأت على الإدارة التنفيذية خلال سنة 2020م، إستقالة كل من السيد توفيق محمد البستكي، رئيس المخاطر، والسيد مهدي عبدالنبي محمد، نائب المدير العام – للعمليات المساندة. ومن جانب آخر، تم تعيين السيد عبدالكريم محمد الزكري، رئيساً للمخاطر، والسيد مازن سلمان ساتر، مساعداً للمدير العام - للخدمات المصرفية الرقمية، والسيد محمد إبراهيم الهاشمي، مديراً لإدارة العمليات، والأنسة فاطمة أحمد آل بن علي، مديراً لإدارة الموارد البشرية، والسيد صباح عبدالرحمن الزباني، مديراً لإدارة الاتصالات المؤسسية، كما تم تعيين السيد عبدالناصر أحمد الرئيس، مديراً لإدارة الخدمات المصرفية للأفراد. فيما يلي بيان بأسماء والمسئوليات لأعضاء الإدارة التنفيذية والإدارة العليا للبنك:

سظام سليمان القصبي الرئيس التنفيذي	حسام غانم سيف مساعد المدير العام – الخزينة والإستثمار
<ul style="list-style-type: none"> • الخبرة: <ul style="list-style-type: none"> ○ تمتد خبرته لأكثر من 22 سنة في مجال الصيرفة الاسلامية ○ إنضم إلى المصرف في سنة 2018 • المؤهلات: <ul style="list-style-type: none"> ○ ماجستير في إدارة الأعمال من جامعة دي بول – الولايات المتحدة الأمريكية ○ بكالوريوس في العلوم المحاسبية من جامعة الملك فهد للبترول والمعادن – المملكة العربية السعودية. 	<ul style="list-style-type: none"> • الخبرة: <ul style="list-style-type: none"> ○ تمتد خبرته لأكثر من 31 سنة في الخزينة والقطاع المصرفي. ○ إنضم إلى المصرف في فبراير 2007. • المؤهلات: <ul style="list-style-type: none"> ○ بكالوريوس في إدارة الأعمال من جامعة ويسترن الدولية. لندن – المملكة المتحدة

مازن سلمان ساتر

مساعد المدير العام – الخدمات المصرفية الرقمية

• الخبرة:

- تمتد خبرته لأكثر من 24 سنة في القطاع المصرفي.
- إنضم إلى المصرف في سنة 2016.

○ المؤهلات:

- ماجستير في إدارة الأعمال والتسويق وإدارة التغيير من جامعة ديوبول – الولايات المتحدة الأمريكية
- بكالوريوس في إدارة الأعمال تخصص التسويق من جامعة سانت أوردز – الولايات المتحدة الأمريكية

محمد عبدالله صالح

مساعد المدير العام – الشؤون القانونية والإلتزام

• الخبرة:

- تمتد خبرته لأكثر من 18 سنة في مجال القانون والإدارة، والصيرفة الإسلامية، وحوكمة الشركات، ورقابة الإلتزام ومكافحة غسل الأموال، وإدارة الموارد البشرية.
- إنضم إلى المصرف في سنة 2009.

• المؤهلات:

- ماجستير في قانون تقنية المعلومات ووسائل الإعلام والتجارة الإلكترونية من جامعة إسكس – المملكة المتحدة
- بكالوريوس في القانون من أكاديمية شرطة دبي – الإمارات العربية المتحدة
- دبلوم متقدم في التمويل الإسلامي من معهد البحرين للدراسات المصرفية والمالية
- دبلوم في إدارة الأعمال من جامعة البحرين
- دبلوم في العلوم الشرطية من أكاديمية شرطة دبي – الإمارات العربية المتحدة
- دبلوم دولي في الإلتزام من الجمعية الدولية للإلتزام
- شارك في برنامج إعداد قادة المستقبل الذي تنظمه كلية "Ivey" لإدارة الأعمال في كل من هونغ كونغ وكندا، برعاية صندوق الوقف
- سكرتير مجلس إدارة معتمد

عبدالناصر عمر المحمود

مدير إدارة التنسيق والتنفيذ الشرعي

• الخبرة:

- تمتد خبرته لأكثر من 30 سنة في الرقابة الشرعية والصيرفة الإسلامية
- التحق بالمصرف عام 2008

• المؤهلات:

- ماجستير في إدارة الأعمال وكان بحثه حول الرقابة والمراجعة الشرعية في المصارف الإسلامية من جامعة الخليج
- بكالوريوس في الدراسات الشرعية والإسلامية من جامعة قطر
- دبلوم مشارك في الرقابة الشرعية من جامعة كامبريدج للتدريب - المملكة المتحدة
- دبلوم متقدم في فقه المعاملات المالية "ADIC" من معهد البحرين للدراسات المصرفية والمالية "BIBF"

منى غلوم البستي

مدير إدارة الائتمان

• الخبرة:

- تمتد خبرتها لأكثر من 24 سنة في الائتمان والمخاطر بالقطاع المصرفي
- التحق بالمصرف عام 2005

• المؤهلات:

- دبلوم وطني في دراسات الحاسوب من معهد البحرين للتدريب
- دبلوم متقدم في الدراسات المصرفية من معهد البحرين للدراسات المصرفية والمالية "BIBF"
- شهادة مدير المخاطر المهنية من الرابطة الدولية لمدرء المخاطر المهنية "APRM"
- برنامج الإلتزام المهني من معهد لندن للدراسات المصرفية والمالية

محمد إبراهيم الهاشمي
مدير إدارة العمليات

• الخبرة:

- تمتد خبرته لأكثر من 18 سنة في العمليات المصرفية الإسلامية
- التحق بالمصرف عام 2006

• المؤهلات:

- بكالوريوس في نظم المعلومات التجارية من جامعة البحرين
- شهادة برنامج المحاسب الإسلامي المعتمد "CIPA"
- حضر برنامج تطوير القيادة التنفيذية في كلية داردن للأعمال بجامعة فيرجينيا - الولايات المتحدة الأمريكية

فاطمة أحمد آل بن علي
مدير إدارة الموارد البشرية

• الخبرة:

- تمتد خبرتها لأكثر من 20 سنة في إدارة الموارد البشرية
- التحق بالمصرف عام 2008

• المؤهلات:

- ماجستير في إدارة الأعمال المتخصصة من جامعة "AMA" الدولية - مملكة البحرين
- بكالوريوس في إدارة المكاتب من جامعة البحرين
- عضو معتمد في المعهد المعتمد للموارد البشرية والتطوير "CIPD"
- دبلوم متقدم في التمويل الإسلامي "ADIF" من معهد البحرين للدراسات المصرفية والمالية "BIBF"

عبدالكريم محمد الزكري
رئيس المخاطر

• الخبرة:

- تمتد خبرته لأكثر من 13 سنة في إدارة المخاطر والتحليل الكمي والانتمان في الصيرفة الإسلامية
- التحق بالمصرف عام 2020

• المؤهلات:

- بكالوريوس في إدارة المخاطر المالية والاستثمارية من جامعة سيبي، كلية كاس للأعمال - المملكة المتحدة
- شهادة المحلل المالي المعتمد "CFA" من قبل معهد المحللين الماليين - الولايات المتحدة الأمريكية
- شهادة في التمويل الكمي "CQF" من معهد التمويل الكمي - المملكة المتحدة
- شهادة في إدارة المخاطر المهنية "PRM" من المعهد الدولي لمدرء المخاطر المهنية - الولايات المتحدة الأمريكية
- حضر برنامج عن القيادة التحولية في كلية هارفارد للأعمال - الولايات المتحدة الأمريكية
- حضر برنامج تنفيذي في جامعة "INSEAD" - الجمهورية الفرنسية

عبدالناصر أحمد الرئيس
مدير إدارة الخدمات المصرفية للأفراد

• الخبرة:

- تمتد خبرته لأكثر من 19 سنة في التسويق وتطوير المنتجات والصيرفة الإسلامية
- التحق بالمصرف عام 2006

• المؤهلات:

- ماجستير في إدارة الأعمال من جامعة سترانكلايد - المملكة المتحدة
- بكالوريوس في إدارة الأعمال الدولية من جامعة نورثومبيا - المملكة المتحدة
- شارك في برنامج إعداد قادة المستقبل الذي تنظمه كلية "Ivey" لإدارة الأعمال في كل من هونغ كونغ وكندا، برعاية صندوق الوقف

محمد حمد فخري
مدير إدارة التدقيق الداخلي

• **الخبرة:**

- تمتد خبرته لأكثر من 14 سنة في التدقيق الداخلي وإدارة المخاطر والحوكمة ورقابة الالتزام في الصيرفة الإسلامية للأفراد والاستثمار
- التحق بالمصرف عام 2012

• **المؤهلات:**

- بكالوريوس في المحاسبة من جامعة البحرين
- شهادة المحلل المالي المعتمد من قبل معهد المحللين الماليين - الولايات المتحدة الأمريكية
- المدقق الداخلي المعتمد من قبل معهد المدققين الداخليين المعتمدين - الولايات المتحدة الأمريكية

أمان الله خان
مدير إدارة الشؤون المالية والإدارية

• **الخبرة:**

- تمتد خبرته لأكثر من 15 سنة في التدقيق والاستشارة في الصيرفة الإسلامية
- التحق بالمصرف عام 2018

• **المؤهلات:**

- بكالوريوس في التجارة من جامعة كراتشي - جمهورية باكستان
- محلل مالي معتمد من معهد المحللين الماليين "CFA" - الولايات المتحدة الأمريكية
- عضو زميل بجمعية المحاسبين القانونيين المعتمدين "ACCA" - المملكة المتحدة
- عضو مشارك بمعهد المحاسبين القانونيين المعتمدين "ICAP" - جمهورية باكستان

نواف عبدالسلام الحوسني
مدير إدارة التدقيق الشرعي الداخلي وأمين هيئة الرقابة الشرعية

• **الخبرة:**

- تمتد خبرته لأكثر من 13 سنة في التدقيق الشرعي ورقابة الالتزام وحوكمة المصارف الإسلامية وهياكل الاستثمار
- التحق بالمصرف عام 2008

• **المؤهلات:**

- ماجستير في إدارة الأعمال والإقتصاد الإسلامي من كلية البحرين الجامعية
- بكالوريوس في الدراسات الإسلامية "فرع الشريعة" من جامعة البحرين
- شهادة المراقب والمدقق الشرعي "CSAA" الصادرة من هيئة المحاسبة والمراجعة للمؤسسات المالية الإسلامية "AAOIFI"
- شهادة المحاسب القانوني الإسلامي "CIPA" الصادرة من هيئة المحاسبة والمراجعة للمؤسسات المالية الإسلامية "AAOIFI"
- دبلوم متقدم في فقه المعاملات المالية "ADICJ" من معهد البحرين للدراسات المصرفية والمالية "BIBF"

صباح عبدالرحمن الزباني
مدير إدارة الاتصالات المؤسسية

• **الخبرة:**

- تمتد خبرته لأكثر من 16 سنة في الإعلام والعلاقات العامة والاتصالات المؤسسية
- التحق بالمصرف عام 2016

• **المؤهلات:**

- ماجستير مع مرتبة الشرف في إدارة الأعمال من الجامعة الأهلية - مملكة البحرين
- بكالوريوس في نظم المعلومات الإدارية من جامعة البحرين

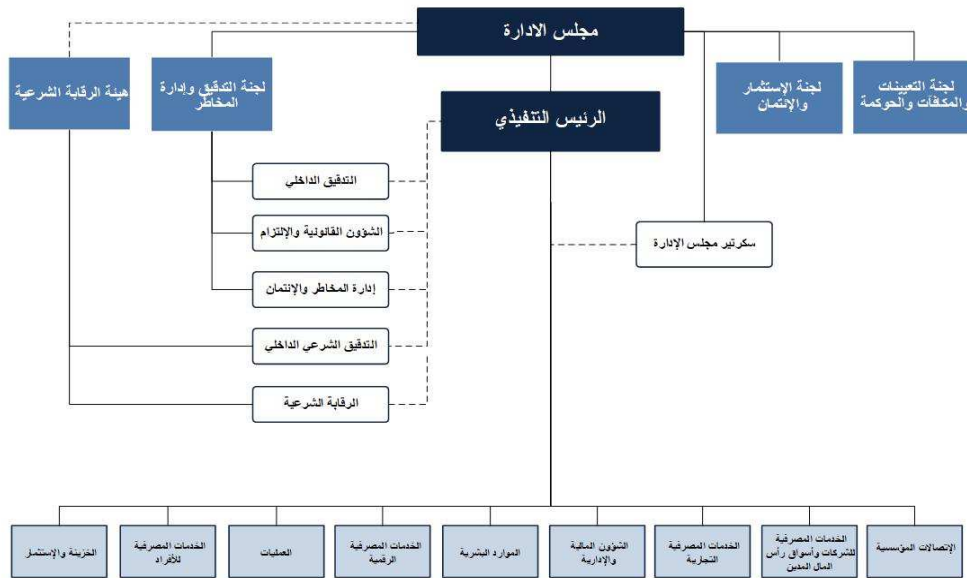
13. حصة الإدارة التنفيذية والإدارة العليا من أسهم المصرف

يبين الجدول التالي حصة الإدارة التنفيذية والإدارة العليا من أسهم المصرف كما في 31 ديسمبر 2020:

عدد الأسهم كما في 31 ديسمبر 2020	عدد الأسهم كما في 31 ديسمبر 2019	أعضاء الإدارة التنفيذية والإدارة العليا
76484	-	سطام سليمان القصبي
373035	373244	حسام غانم سيف
111677	68706	مازن سلمان ساتر
-	-	محمد عبدالله صالح
-	-	عبدالناصر عمر المحمود
270562	264553	مى غلوم البستي
38147	-	محمد إبراهيم الهاشي
49492	87503	فاطمة أحمد آل بن علي
-	-	عبدالكريم محمد الزكري
31899	65763	عبدالناصر أحمد الريس
4318	5083	محمد حمد فخري
-	-	أمان الله خان
-	-	نواف عبدالسلام الحوسني
-	-	صباح عبدالرحمن الزباني
955614	864852	الإجمالي

14. الهيكل التنظيمي

فيما يلي بيان بالهيكل التنظيمي للبنك، والذي يوضح الإدارات المختلفة وتبعيتها الإدارية:



15. مكافآت الإدارة التنفيذية

يقوم الإطار العام للمكافآت بالمصرف على أساس تقديم مستوى تنافسي من المكافآت بهدف جذب والأحتفاظ بالموظفين المؤهلين والأكفاء، وذلك بهدف تعزيز ثقافة الأداء المبنية على فكرة الموازنة بين مصالح كل من الموظفين والمساهمين في المصرف. بحيث يتم الموازنة بين مكافآت كل موظف وحجم المخاطر المرتبطة به.

يطبق هذا النظام على أعضاء الإدارة التنفيذية وما يعرف بفئة الأشخاص المطلوب الموافقة على تعيينهم، نتيجة للمناصب المهمة التي يشغلونها في المصرف وأصحاب الوظائف التي تمثل مخاطر معينة وعالية على المصرف. في حين تخضع مكافآت أعضاء مجلس الإدارة لأحكام المادة 188 من قانون الشركات التجارية البحريني. كما يحق لأعضاء مجلس الإدارة الحصول على تعويضات مقابل حضور الجلسات ويخضع تعويضهم السنوي لموافقة المساهمين نهاية كل سنة.

16. الرقابة الشرعية، ورقابة الإلتزام، ومكافحة غسل الأموال

تتم عملية إلتزام المصرف بمبادئ وأحكام الشريعة الإسلامية، والمتطلبات الرقابية والقانونية بصورة متواصلة حيث يدرك المصرف مسؤولياته تجاه الإلتزام بجميع النصوص ذات العلاقة وتطبيق أفضل الممارسات الدولية أثناء تأديته لمهامه. لقد أنشأ المصرف قسماً للرقابة الشرعية وقسماً آخر للرقابة النظامية لضمان الإلتزام بالمبادئ التوجيهية لكل من بازل ومصرف البحرين المركزي. يمثل هاذين القسمين حلقة الوصل لضمان الإلتزام بالشريعة الإسلامية والأنظمة الرقابية وكذلك تطبيق أفضل ممارسات الإلتزام. تشكل إجراءات مكافحة غسل الأموال جانباً مهماً آخر من مهام الإلتزام. لدى المصرف سياسة وإجراءات خاصة بمكافحة غسل الأموال ومكافحة تمويل الإرهاب تم إعتدتها من قبل مجلس الإدارة، حيث تتضمن إجراءات العناية الواجبة المتعلقة بالعملاء، وإجراءات تحديد والإبلاغ عن المعاملات المشبوهة، وبرنامج لتدريب وتوعية الموظفين بصورة دورية، وحفظ السجلات، وتعيين ضابط لمكافحة غسل الأموال. كما يتم مراجعة إجراءات مكافحة غسل الأموال في المصرف من قبل مدققي الحسابات الخارجيين كل سنة ويتم تقديم تقريرهم إلى مصرف البحرين المركزي. يلتزم المصرف بمكافحة غسل الأموال وبتطبيق جميع أنظمة الوقاية من غسل الأموال ومبادئها التوجيهية الصادرة عن مصرف البحرين المركزي.

كما تجدر الإشارة بأنه عملاً بمبدأ الإلتزام أو التفسير، وإلتزاماً بأحكام كتاب التعليمات الصادرة عن مصرف البحرين المركزي (وتحديداً أنظمة الرقابة العالية HC Module) و HC-A.1.8 و (c) HC-8.2.1، والتي تنص على ضرورة توضيح حالات عدم الامتثال وتقديم توضيح/ تفسير بشأنها، يرغب المصرف في توضيح ما يلي:

- إن المصرف قد حصل على إستثناء خاص من مصرف البحرين المركزي فيما يتعلق بالمتطلبات الواردة في المادة 1-4-6 و المادة 1-4-8، والتي تتطلب بأن يكون رئيس مجلس الإدارة عضواً مستقلاً وغير تنفيذي.
- على خلاف القاعدة التوجيهية HC-7.2.2 التي تتطلب من جميع أعضاء مجلس الإدارة حضور الاجتماع السنوي للجمعية العامة، فإنه بسبب الظروف الصحية، واستكمالاً للجهود والإجراءات الاحترازية التي تتخذها المملكة للوقاية والحد من انتشار فيروس كورونا (كوفيد - 19)، والتزاماً بتوجيهات الجهات الرسمية بهذا الشأن، وحرصاً من المصرف على السلامة العامة، فقد مثل مجلس الإدارة كل من السيد هشام الرئيس، عضو مجلس الإدارة رئيس لجنة الإلتزام والإستثمار، والرئيس التنفيذي وعدد من أعضاء الإدارة التنفيذية، في إجتماعات الجمعية العامة العادية وغير العادية المنعقدة في 25 مارس 2020، وكذلك إجتماع الجمعية العامة العادية الذي عقد بتاريخ 23 سبتمبر 2020.

17. رسوم التدقيق التي يتقاضاها المدقق الخارجي وخدمات أخرى غير التدقيق يوفرها المدقق الخارجي والرسوم التي يتقاضاها

يلتزم المصرف بتزويد الجهات الرقابية عند طلبها بالمعلومات المتعلقة برسوم التدقيق التي يتقاضاها المدقق الخارجي والخدمات الأخرى غير التدقيق التي يوفرها المدقق الخارجي للمصرف. كما سيتم توفير هذه المعلومات لمساهمي المصرف بناءً على طلبهم شريطة ألا يؤثر الإفصاح عن هذه المعلومات سلباً على مصلحة المصرف ومقدرته على المنافسة في السوق.

18. معاملات مع أطراف ذات علاقة

ترد تفاصيل المعاملات مع الأطراف ذات العلاقة بالتفصيل في الإيضاح رقم (27) في البيانات المالية الموحدة للسنة المالية المنتهية في 31 ديسمبر 2020. هذا وتجدر الإشارة بأن جميع المعاملات مع الأطراف ذات العلاقة يتم إعتماؤها من قبل مجلس الإدارة ويتم الإفصاح عنها للمساهمين في اجتماع الجمعية العامة السنوي.

يتم إعتبار الأطراف على أنها ذات علاقة عندما يكون لأحد هذه الأطراف المقدرة على التحكم في الطرف الآخر أو ممارسة نفوذ على سياساته المالية والتشغيلية. تتكون الأطراف ذات العلاقة من الشركة الأم ومساهمين رئيسيين آخرين، وشركات تمارس المجموعة عليها نفوذاً مؤثراً، وأعضاء مجلس الإدارة، وأعضاء هيئة الرقابة الشرعية، والإدارة التنفيذية بالمجموعة. تمت المعاملات مع هذه الأطراف بشروط تجارية متفق عليها.

خلال السنة، دخلت المجموعة في معاملة مفايضة مع الشركة الأم، من خلال تحويل موجودات بقيمة 46.4 مليون دينار بحريني مكونة من موجودات التمويل بقيمة 27.7 مليون دينار بحريني وصكوك بقيمة 7.5 مليون دينار بحريني وأستثمارات في أوراق مالية بقيمة 11.2 مليون دينار بحريني في مقابل حصة 86٪ من شركة HH للضيافة ش.ش.و، وهي شركة بحرينية تأسست لامتلاك فندق قيد الإنشاء في مملكة البحرين. تم تحديد المعاملة على أساس أية استحواذ على موجود ولم تنتج من المعاملة اي أرباح أو خسائر للمجموعة. تم احتساب العقار قيد التطوير بالقيمة العادلة في تاريخ التحويل.

المجموع	مساهمين رئيسيين / شركات لدى أعضاء مجلس الإدارة حصص فيها	شركات زميلة
12.100	12.100	-
60.000	60.000	-
23.600	23.600	-
24.500	-	24.500
60.000	60.000	-
46.376	46.376	-
18.433	18.433	-
2.834	2.834	-

31 ديسمبر 2020

معاملات مع الأطراف ذوي العلاقة

رسوم اكتتاب على مضاربة ثانوية
مضاربة ثانوية
نقد مستلم من الفئة الأولى لرأس المال
استثمار في شركة زميلة
شراء عقارات قيد التطوير
بيع موجودات التمويل
تحويل موجودات التمويل
توزيع الأرباح على حاملي إصدار رأس مال الفئة الأولى

تفاصيل حصص أعضاء مجلس الإدارة في الأسهم العادية للبنك كما في نهاية العام لا شيء (2019): احتفظ مدير واحد بـ 1.050.763 سهماً تمثل أقل من 1٪ من إجمالي الأسهم القائمة للبنك).

تعويضات أعضاء الإدارة الرئيسيين

يتكون أعضاء الإدارة الرئيسيون من أعضاء مجلس الإدارة وأعضاء الإدارة التنفيذية الذين لهم صلاحية ومسؤولية تخطيط وتوجيه وتنظيم أنشطة المجموعة. فيما يلي حوافز أعضاء الإدارة الرئيسيين خلال السنة:

2019	2020
254	236
1.150	1.452

مكافأة ومخصصات أعضاء مجلس الإدارة
رواتب ومنافع قصيرة الأجل

فيما يلي أرصدة أعضاء مجلس الإدارة الرئيسيين كما في نهاية السنة:

2019	2020
426	228

الأرصدة المستحقة لأعضاء مجلس الإدارة الرئيسيين كتعويض

فيما يلي الأرصدة والمعاملات مع أطراف ذوي علاقة (باستثناء مكافآت موظفي الإدارة الرئيسيين) المبينة في هذه البيانات المالية الموحدة:

الإجمالي	موجودات تحت الإدارة (شاملة شركات ذات أغراض خاصة)	الشركة الأم / مساهمين رئيسيين آخرين / شركات لدى أعضاء مجلس الإدارة حصص فيها	أعضاء مجلس الإدارة / موظفي الإدارة الرئيسيين و أعضاء هيئة الرقابة الشرعية	شركات زميلة	31 ديسمبر 2020
10.247	-	6.671	3.576	-	الموجودات موجودات التمويلات
20.821	18.537	2.284	-	-	استثمارات في أوراق مالية
31.963	-	-	-	31.963	استثمارات محتسبة بطريقة حقوق الملكية
942	825	-	-	117	موجودات أخرى
44.543	-	42.438	2.105	-	المطلوبات استثمارات في أوراق مالية غير مالية وأفراد
8.215	1.211	6.784	85	135	حسابات جارية للعملاء
80.827	327	79.846	241	413	حقوق أصحاب حسابات الاستثمار
1.030	-	1.030	-	-	مطلوبات أخرى

الإجمالي	موجودات تحت الإدارة (شاملة شركات ذات أغراض خاصة)	الشركة الأم / مساهمين رئيسيين آخرين / شركات لدى أعضاء مجلس الإدارة حصص فيها	أعضاء مجلس الإدارة / موظفي الإدارة الرئيسيين و أعضاء هيئة الرقابة الشرعية	شركات زميلة	31 ديسمبر 2019
7.727	-	5.710	2.017	-	الموجودات موجودات التمويلات
20.335	18.051	2.284	-	-	استثمارات في أوراق مالية
4.524	-	-	-	4.524	استثمارات محتسبة بطريقة حقوق الملكية
986	865	-	-	121	موجودات أخرى
1.784	-	-	1.784	-	المطلوبات استثمارات في أوراق مالية غير مالية وأفراد
7.096	1.207	5.634	61	194	حسابات جارية للعملاء
124.262	380	122.880	598	404	حقوق أصحاب حسابات الاستثمار

المجموع	موجودات تحت الإدارة (شاملة شركات ذات أغراض خاصة)	الشركة الأم / مساهمين رئيسيين آخرين / شركات لدى أعضاء مجلس الإدارة حصص فيها	أعضاء مجلس الإدارة / موظفي الإدارة الرئيسيين وأعضاء هيئة الرقابة الشرعية	شركات زميلة	2020
1.087	-	987	100	-	الإيرادات
(318)	-	2	-	(320)	إيراد من موجودات التمويلات وموجودات
					مشتراة لغرض التأجير
					رسوم وإيرادات أخرى
					المصروفات
					مصروفات التمويل على إيداعات من مؤسسات مالية ومؤسسات غير مالية وأفراد
2.037	-	1.937	100	-	العائد إلى أصحاب حسابات الاستثمار
1.845	9	1.820	2	14	تكلفة الموظفين
1.452	-	-	1.452	-	مصروفات أخرى
25	25	-	-	-	

المجموع	موجودات تحت الإدارة (شاملة شركات ذات أغراض خاصة)	الشركة الأم / مساهمين رئيسيين آخرين / شركات لدى أعضاء مجلس الإدارة حصص فيها	أعضاء مجلس الإدارة / موظفي الإدارة الرئيسيين وأعضاء هيئة الرقابة الشرعية	شركات زميلة	2019
501	-	373	128	-	الإيرادات
(42)	-	-	-	(42)	إيراد من موجودات التمويلات وموجودات
					مشتراة لغرض التأجير
					رسوم وإيرادات أخرى
					المصروفات
					مصروفات التمويل على إيداعات من مؤسسات مالية ومؤسسات غير مالية وأفراد
2.931	-	2.931	-	-	العائد إلى أصحاب حسابات الاستثمار
4.197	11	4.153	18	15	تكلفة الموظفين
1.150	-	-	1.150	-	مصروفات أخرى
32	32	-	-	-	

19. غرامات مدفوعة لمصرف البحرين المركزي

خلال العام 2020، لم يتم احتساب أية غرامة على المصرف.

20. سياسة المجلس المعتمدة بشأن توظيف أقارب الأشخاص المعتمدين

لا يسمح نظام المصرف بتوظيف أقارب الموظفين الحاليين من الدرجة الأولى، ولكن يسمح بتوظيف الأقارب من الدرجات الأخرى، بشرط أن لا يتم تعيين الأقارب في نفس الإدارة أو تحت إشراف نفس المسؤول المباشر. وفي حالة الزواج، فإن من حق المصرف إنهاء عقد عمل أحد الزوجين. كما تقوم إدارة الموارد البشرية بشكل سنوي بإبلاغ مجلس الإدارة بالحالات التي يكون فيها للإشخاص المعتمدين ممن يشغلون وظائف رئيسية، بما فيهم أعضاء هيئة الرقابة الشرعية، أقارب من الدرجة الرابعة.

21. تقييم مجلس الإدارة

إن إطار حوكمة الشركات بالمصرف والذي ينظم مهام عمل مجلس الإدارة ولجانه يتطلب قيام المجلس بإجراء تقييم لأدائه وأداء اللجان التابعة له وأداء أعضاء المجلس مرة واحدة سنوياً على الأقل. وقد قام المجلس خلال العام بتقييم أنشطته الرئيسية وذلك من خلال مراجعة تقارير مستقلة بشأن الأداء من كافة اللجان التابعة له، إضافة إلى تقرير بشأن أدائه، ومقارنتها بميثاق مجلس الإدارة ولوائح اللجان المنبثقة عنه، والمبادئ التوجيهية لحوكمة الشركات. فضلاً عن ذلك، تضمن تقييم أداء أعضاء المجلس معايير تقييم يمكن قياسها وتقييمها ذاتياً، هذا إلى جانب رأي رئيس مجلس الإدارة ورؤساء اللجان بهذا الخصوص.

22. توزيع ملكية الأسهم بالمصرف

يشير سجل مساهمي المصرف كما في 31 ديسمبر 2020 إلى وجود 551 مساهماً يمتلكون ما مجموعه 892,119,480 (ثمانمائة واثنان وتسعون مليوناً ومائة وتسعة عشر ألفاً وأربعمائة وثمانون) بقيمة إسمية تبلغ 0,100 دينار بحريني (مائة فلس) للسهم. ولاتملك حكومة مملكة البحرين أيّاً من أسهم المصرف.

■ فيما يلي توزيع ملكية أسهم المصرف حسب الجنسية:

الجنسية	عدد الأسهم المملوكة	نسبة الملكية (%)
بحريني	639,012,154	71.63
غير بحريني	253,107,326	28.37
الإجمالي	892,119,480	100.00

■ فيما يلي توزيع ملكية أسهم المصرف حسب الحجم:

عدد المساهمين	عدد الأسهم	نسبة المساهمة	
543	117,417,814	13.16	أقل من 1%
5	104,880,910	11.76	1% إلى أقل من 5%
2	175,490,264	19.67	5% إلى أقل من 10%
0	-	0.00	10% إلى أقل من 20%
1	494,330,492	55.41	20% فأكثر
المجموع	892,119,480	100.00	

■ فيما يلي بيان بأسماء وجنسيات المساهمين الرئيسيين وعدد الأسهم التي يملكونها والتي تمثل نسبة 5% أو أكثر من عدد الأسهم المتداولة:

الجنسية	عدد الأسهم	النسبة من إجمالي عدد الأسهم المتداولة (%)
مجموعة جي إف إنش المالية *	494,330,492	55.41
المصرف الخليجي التجاري ش.م.ب (أسهم الخزينة)	88,411,540	9.91
شركة الإستثمار غوليلوكس المحدودة	87,078,724	9.76

* كما في 31 ديسمبر 2020، تمثل هذه الأسهم 55% من رأس مال المصرف (2019: 47%) تم الاحتفاظ بها في شركة أصول المصرف الخليجي التجاري نيابة عن مجموعة جي إف إنش المالية، والتي تعتبر الشركة الأم للمصرف لأغراض التقارير المالية.

23. الإيرادات المخالفة للشريعة الإسلامية والزكاة

ترد تفاصيل آلية التعامل مع الإيرادات المخالفة للشريعة الإسلامية وطريقة توزيع وإحتساب الزكاة بالتفصيل في الإيضاح رقم (5) في البيانات المالية الموحدة للسنة المالية المنتهية في 31 ديسمبر 2020. لمزيد من التفاصيل يرجى من المساهمين الرجوع للإيضاح المذكور.

24. مراجعة أنظمة وأجراءات الرقابة الداخلية

تشكل الرقابة الداخلية في المصرف مجموعة الأنظمة والتدابير المصممة والمفعلة من قبل الإدارة وذلك لتعزيز فرص تحقيق أهداف المصرف التجارية بالإضافة إلى الالتزام بسياسات المصرف والقوانين التشريعية والتي من شأنها حفظ حقوق المساهمين وتدعيم جودة البيانات المالية . وبشكل عام، تقع مسؤولية تفعيل الرقابة الداخلية على جميع موظفي المصرف وذلك ضمن اختصاصاتهم ونطاق أعمالهم. ويقوم فريق التدقيق الداخلي بالمصرف بشكل دوري وضمن خطة التدقيق المبنية على المخاطر بالتدقيق ومراجعة الأدوات الرقابية المصاحبة لمختلف أنشطة وعمليات المصرف والتأكد من كفاءتها وفعاليتها. كما تُعنى لجنة التدقيق وإدارة المخاطر المنبثقة عن مجلس إدارة المصرف بالإشراف على مراجعة تطبيقات وإجراءات الرقابة الداخلية المفعلة من قبل إدارة المصرف والموافق عليها من قبل مجلس الإدارة .

25. إطار عمل الحوكمة الشرعية:

يعتبر التطبيق الفاعل لممارسات الحوكمة الشرعية أساساً محوريا لضبط وصياغة الالتزام الشرعي في المصرف، حيث يسعى المصرف جاهدا إلى مواصلة التحديث واعتماد أفضل الممارسات المتعلقة بمجال الحوكمة الشرعية والامتثال لأحكام الشرعية الإسلامية في أنشطته. ويتجسد ذلك في المصرف من خلال تبني إطار عمل فعال للحوكمة الشرعية يتناسب مع حجم وطبيعة أعمال المصرف وفقا لأنظمة ولوائح الحوكمة الشرعية كما في مجلد التوجهات (2) للمؤسسات المالية الإسلامية الصادر عن مصرف البحرين المركزي.

وقد اعتمد المصرف أربع مكونات رئيسية شكلت إطار الحوكمة الشرعية لديه وتعتبر أعلى درجات الالتزام بإطار الحوكمة الشرعية الصادر عن مصرف البحرين المركزي وهي:

1. هيئة الرقابة الشرعية.
2. التدقيق الشرعي الداخلي.
3. التنسيق والتنفيذ الشرعي.
4. التدقيق الشرعي الخارجي.

ويأتي هذا الإطار مؤكدا على التزام المصرف بأحكام ومبادئ الشريعة الإسلامية وفتاوى وقرارات هيئة الرقابة الشرعية، والمعايير الشرعية لهيئة المحاسبة والمراجعة للمؤسسات المالية الإسلامية، والسياسات الداخلية ذات العلاقة، بالإضافة إلى إرشادات وتوجهات مصرف البحرين المركزي والمجلس الشرعي الموحد.

26. التعامل مع شكاوى العملاء

يأخذ المصرف شكاوى العملاء بشكل جاد، ويمنح للعملاء الحق الكامل في توصيل ملاحظاتهم وشكواهم من خلال قنوات تسجيل الشكاوى بالاتصال بمركز الاتصال، أو زيارة فرع من فروعنا، أو ارسال بريد إلكتروني إلى Complaints@khcbonline.com

إذا لم يتمكن فرق الشكاوى من حل الشكاوى بشكل فوري، سيقوم الفريق بإرسال إقرار مكتوب بإستلام الشكاوى التي تقدم بها العميل عن طريق رسالة رسمية خلال 5 ايام عمل. حيث يتم التعامل مع الشكاوى على وجه السرعة وبطريقة مستقلة ومنصفة وموضوعية. وسيقوم فريق الشكاوى بالتحقيق في الشكاوى بشكل مستقل، وسيتم اطلاق العميل على مستجدات الشكاوى من خلال الاتصال به على أرقام الاتصال أو من خلال الرسائل المكتوبة أو رسائل البريد الإلكتروني. كما يقوم البنك بإطلاع العميل على الخيارات المتاحة لمتابعة الشكاوى.

27. برامج توعية العملاء وتوفير المعلومات حول المنتجات والخدمات المصرفية الجديدة

واصل المصرف على مدار عام 2020 في اخذ خطوات واسعة لنشر الوعي بين العملاء والمستثمرين حول باقة المنتجات والخدمات التي يقدمها عبر العديد من قنوات الاتصال المتاحة في السوق، حيث استخدم المصرف على صعيد الوسائل المطبوعة الصحف اليومية والمطبوعات في الفروع بالإضافة إلى المشاركة في المعارض والمؤتمرات للإعلان عن منتجاته وخدماته الجديدة.

وعلى صعيد القنوات الإلكترونية، كرس المصرف جهوداً استثنائية عبر استخدام العديد من الوسائل مثل موقعه الإلكتروني www.khcbonline.com والإعلانات المدفوعة ومحركات البحث ومنصات وسائل التواصل الاجتماعي وغيرها الكثير.

28. المساهمات الخيرية والإجتماعية

في العام 2020م، كجزء من المسؤولية الاجتماعية للمصرف، وتأكيداً على التزامه الراسخ بدعم المؤسسات الخيرية والإجتماعية، قدم المصرف الخليجي التجاري مساهمات مختلفة للعديد من القطاعات في مملكة البحرين، حيث يأتي هذا الالتزام كجزء أساسي من سياسات المصرف منذ تأسيسه في العام 2004م. بالإضافة إلى ذلك، وكأحد الواجبات التي ينص عليها الدين الإسلامي الحنيف، عمل المصرف على التعاون والتنسيق مع مختلف المنشآت والمؤسسات الخيرية في المملكة لتقديم التبرعات المختلفة ومساعدة المحتاجين. وسيواصل المصرف الخليجي التجاري هذا النهج في السنوات القادمة، حيث تعد المساهمة في تطوير المؤسسات الإجتماعية وتقديم الدعم المباشر للفئات الأكثر احتياجاً في المجتمع أحد الركائز الأساسية في عمله.