

تقرير الحوكمة للسنة المالية المنتهية في ٣١ ديسمبر ٢٠٢٢ المصرف الخليجي التجاري ش.م.ب

- تم إعداد التقرير حسب مبادئ وأنظمة الإفصاح المنصوص عليها في قانون الشركات التجارية للمملكة البحرين، والمجلد رقم ٢ من دليل الأنظمة واللوائح الصادر عن مصرف البحرين المركزي.
- جميع البيانات الواردة في التقرير كما في ٣١ ديسمبر 2022

١. هيكل نظام الحوكمة

يخضع المصرف الخليجي التجاري ش.م.ب. ("المصرف أو البنك") لقانون الشركات التجارية الصادر بمرسوم رقم ٢١ لسنة ٢٠٠١ وتعديلاته ("قانون الشركات")، والمجلدان الثاني والسادس من كتاب التعليمات الصادر عن مصرف البحرين المركزي (وتحديداً أنظمة الرقابة العالية HC Module)، وقانون سوق البحرين للأوراق المالية لسنة ١٩٨٧ (بشكل جماعي، "الأنظمة"). كما يعترف المصرف بمسئوليته تجاه مساهميه والتزامه بتبني أفضل المعايير المتعلقة بحوكمة الشركات. حيث يؤمن المصرف بأن التطبيق السليم لمبادئ حوكمة الشركات يعزز قيمة المصرف. كما يوفر مبادئ توجيهية مناسبة لكل من مجلس الإدارة، واللجان التابعة له، والإدارة التنفيذية للقيام بواجباتهم بما يخدم مصلحة المصرف ومساهميه. لذلك يسعى المصرف وبشكل مستمر لتحقيق أعلى مستويات الشفافية، والمساءلة والإدارة الجيدة وذلك من خلال تبني أفضل معايير حوكمة الشركات ومتابعة تنفيذ الإستراتيجيات، والأهداف والسياسات الرامية إلى الإلتزام بمسئوليته التنظيمية والأخلاقية.

٢. ميثاق قواعد السلوك

إعتمد مجلس الإدارة ميثاقاً لقواعد السلوك لجميع موظفي المصرف وأعضاء مجلس الإدارة. ينضم الميثاق كيفية التعامل مع حالات تعارض المصالح. كما يلزم هذا الميثاق جميع أعضاء مجلس الإدارة، والإدارة التنفيذية، وكذلك الموظفين بإتباع أقصى معايير المهنية والعناية أثناء تأدية واجباتهم. حيث أقر جميع أعضاء مجلس الإدارة وأعضاء الإدارة التنفيذية والموظفين في المصرف بالإلتزامهم بميثاق قواعد السلوك. كما يقوم أعضاء مجلس الإدارة قبل كل إجتماع للمجلس ببيان تأكيد كشفهم لجميع تعييناتهم الخارجية وإخطار رئيس مجلس الإدارة بأي تغيير في هذه التعيينات من تاريخ آخر إجتماع لمجلس الإدارة. وإجتنباً لتعارض المصالح يتم إستثناء أعضاء مجلس الإدارة الذين تم تعيينهم في مؤسسات خارجية من المداولات والقرارات التي تتعلق بالتعاملات التي تتم مع هذه المؤسسات.

٣. الإلتزام بأنظمة المؤسسات الرقابية

يحرص المصرف كونه مصرفاً إسلامياً وفي جميع الأوقات على ضمان الإلتزام بأنظمة المؤسسات الرقابية. وفي هذا الصدد يقوم المصرف بالإفصاح عن أي حالات عدم إلتزام بالأنظمة متى تم حدوث ذلك. إن حرص المصرف على الإلتزام بالأنظمة قد تم التأكيد عليه من خلال تطوير إطار حوكمة الشركات الحالي وتبني كتيب جديد وشامل لحوكمة الشركات وفقاً لأنظمة حوكمة الشركات وقوانين مصرف البحرين المركزي. حيث تم إعداد كتيب حوكمة الشركات ليتضمن ميثاق مجلس الإدارة واللجان المنبثقة عنه، ولجان الإدارة التنفيذية، وميثاق قواعد سلوك مجلس الإدارة والإدارة التنفيذية، وسياسة تضارب المصالح، وسياسة التبليغ عن المخالفات، والمبادئ التوجيهية لحوكمة الشركات، والمسئولية الإجتماعية، وإتفاقية تعيين أعضاء مجلس الإدارة، ونظام تقييم أداء مجلس الإدارة وأعضائه، وسياسة تداول الأفراد المطلعين. كما يلتزم المصرف بالإستمرار في مراجعة وتطوير سياسات حوكمة الشركات لضمان الإلتزام بالمتطلبات المتغيرة للمؤسسات الرقابية ولضمان الإلتزام بأفضل الممارسات الدولية المتعلقة بحوكمة الشركات. حيث يتطلع المصرف، من خلال مجلس الإدارة ولجانه التابعة، إلى الوصول لأعلى معايير الحوكمة التي تحقق مصلحة مساهميه.

٤. مجلس الإدارة

يحدد النظام الأساسي للمصرف عدد أعضاء مجلس إدارة المصرف. حيث يتكون مجلس الإدارة الحالي من تسعة أعضاء (أربعة تم تعيينهم ممثلين لمساهمين رئيسيين في المصرف، وخمسة آخرين تم انتخابهم من قبل المساهمين في اجتماع الجمعية العمومية الذي عقد في ٢٣ سبتمبر ٢٠٢٠ لمدة ثلاث سنوات قابلة للتجديد)، ولا تشمل التشكيلة الحالية أي تمثيل نسائي. حيث يتوافق التشكيل الحالي للمجلس مع متطلبات الأنظمة، بإستثناء ما ورد في البند ١٦ أدناه.

تقوم لجنة التعيينات والمكافآت والحوكمة التابعة لمجلس الإدارة بمراجعة المهارات والمؤهلات الواجب توافرها في أعضاء المجلس لأي مرشح جديد. ويقوم المساهمون بإنتخاب المرشح الجديد بعد حصوله على غالبية الأصوات خلال عملية الإقتراع. يتم توزيع

المناصب في مجلس الإدارة وفق النظام الأساسي للبنك ووفق الأنظمة. كما يتم إلغاء العضوية من مجلس الإدارة في الحالات التي ينص عليها قانون الشركات والنظام الأساسي للمصرف.

يعتبر رئيس مجلس الإدارة مسئولاً عن الإشراف على سير عمل الإدارة التنفيذية وتقييم أدائها بصورة منتظمة إضافة إلى مسؤوليته عن قيادة المجلس، والتأكد من فعاليته، ومراقبة أداء الرئيس التنفيذي والتواصل مع مساهمي المصرف. حيث قام مجلس الإدارة بتشكيل لجان معينة وبصلاحيات محددة لغرض توجيه الإدارة والإشراف على سير العمليات واتخاذ القرارات بالمصرف. يقوم مجلس الإدارة بصورة مباشرة أو عن طريق لجانه المختلفة، بالإشراف على إدارة المصرف.

قام مجلس الإدارة بتحديد وفصل المسؤوليات بين المجلس وبين الإدارة التنفيذية. حيث يقوم المجلس بالإشراف على كافة أعمال المصرف وذلك بالتشاور مع الإدارة التنفيذية. كما يناقش المجلس الإستراتيجية الشاملة لأعمال المصرف ويوافق عليها وهو مسئول عن الأمور المتعلقة بإدارة المخاطر، وإعداد البيانات المالية، وحوكمة الشركات. أما فيما يتعلق بالمسائل التي تتطلب موافقة المجلس فتتضمن، من بين الأمور الأخرى، اعتماد البيانات المالية، وعمليات الإستحواذ والتخارج من الشركات. كما يحرص المجلس على التمسك بالقيم الأساسية للبنك، والمنصوص عليها في سياسات المصرف الداخلية.

تقوم لجنة التدقيق وإدارة المخاطر التابعة لمجلس الإدارة بالإضافة لمهام الرقابة، بمراجعة وتحديث جميع سياسات المصرف بصورة سنوية. حيث يقوم قسم إدارة المخاطر وبالتنسيق مع وحدات التدقيق والرقابة الداخلية بالمصرف بالعمل على ضمان تحديث وتطبيق السياسات والإجراءات وذلك تحت إشراف لجان الإدارة التنفيذية المعنية. إن مجلس الإدارة مسئول أيضاً عن الموافقة على أي عمليات تتم مع أطراف ذات علاقة وذلك حسب جدول الصلاحيات بالمصرف. إضافة لذلك، فإن أي عملية جوهرية يحددها المصرف تتطلب موافقة مجلس الإدارة. إن مجلس الإدارة مسئول عن إعداد البيانات المالية الموحدة للبنك. وقد تم بيان تفاصيل واجبات، ومهام، ومسئوليات مجلس الإدارة ضمن إطار حوكمة الشركات الخاص بالمصرف. هذا ويلتزم المصرف بمتطلبات مصرف البحرين المركزي، التي لا تجيز الجمع بين منصب رئيس مجلس الإدارة ومنصب الرئيس التنفيذي، بحيث لا يوجد تداخل في مسؤوليات كلا الوظيفتين.

يتمكن أعضاء مجلس الإدارة التواصل مع الإدارة التنفيذية للمصرف في جميع الأوقات. يقوم الرئيس التنفيذي بالتعاون مع الإدارة العليا بمراقبة أداء المصرف تجاه أهدافه المحددة كما يقوم بإدارة الشئون اليومية بناءً على سياسات، وأهداف، وإستراتيجيات، والمبادئ التوجيهية التي تبناها ووافق عليها مجلس الإدارة من فترة لأخرى.

يتكون مجلس إدارة المصرف من أعضاء تنفيذيين وغير تنفيذيين. ويضم المجلس الحالي خمسة أعضاء مستقلين من أصل تسعة أعضاء. عند بداية التعيين، يتم تقديم عرض تعريفي شامل، ورسمي، ومصمم لكل عضو جديد حيث يشتمل هذا العرض التعريفي، من بين الأمور الأخرى، على دور ومهام مجلس الإدارة بشكل عام ودور ومهام هذا العضو على وجه الخصوص، كما يتم الإجماع بالإدارة التنفيذية للبنك، وزيارة فروع المصرف ومواقعه الأخرى إذا تطلب الأمر، وعرض وشرح خطة المصرف الإستراتيجية وبيان الأمور المالية، والمحاسبية، والمخاطر، والشؤون القانونية وخطط الإلتزام، وكذلك يتم الإجماع بالمدقق الداخلي للبنك والمدقق الخارجي والمستشار القانوني. يتم تحليل وتقييم فعالية أداء مجلس الإدارة ولجانه التابعة بصورة فردية. وفقاً لنص المادة ١-٩-١ من أنظمة الرقابة العالية HC Module ضمن كتاب التعليمات الصادر عن مصرف البحرين المركزي قام مجلس الإدارة خلال سنة ٢٠٢٢ بتقييم أدائه وأداء لجانه التابعة وكذلك أداء جميع أعضائه.

لدى رئيس مجلس الإدارة، وأعضاء المجلس، واللجان التابعة للمجلس إتصال مباشر مع سكرتير مجلس الإدارة، ورؤساء إدارة التدقيق الداخلي، وإدارة المخاطر، وإدارة الإلتزام، التدقيق الشرعي الداخلي والإلتزام الشرعي. وفي هذا الصدد يتسلم مجلس الإدارة واللجان التابعة له من الإدارة التنفيذية وكل من إدارة التدقيق الداخلي، وإدارة المخاطر، والرقابة المالية، ورقابة الإلتزام ومكافحة غسيل الأموال، والإلتزام الشرعي والتدقيق الشرعي الداخلي، تقارير دورية حول مختلف جوانب أعمال المصرف. يتمتع أعضاء مجلس الإدارة المستقلين بخبرات مهنية عالية في مجالات عملهم ويمتلكون خبرة في المجال المالي والمصرفي.

فيما يلي أسماء أعضاء مجلس الإدارة، ومسمياتهم الوظيفية ومراكزهم الأخرى:

هشام أحمد الرئيس عضو مجلس الإدارة الخبرة:	الشيخ أحمد بن عيسى آل خليفة نائب رئيس مجلس الإدارة الخبرة:
<ul style="list-style-type: none">عضو مجلس إدارة منذ يونيو ٢٠١٢ (غير مستقل وتنفيذي)تمتد خبرته لأكثر من 25 سنة في القطاع المالي والمصرفي.الرئيس التنفيذي وعضو مجلس الإدارة لمجموعة جي اف اتش المالية - مملكة البحرين.رئيس مجلس إدارة المصرف العالمي - مملكة البحرين.رئيس مجلس إدارة شركة استيراد الاستثمارية - مملكة البحرين.عضو مجلس إدارة شركة جي أف أتش كابيتال المحدودة - دولة الإمارات العربية المتحدة.عضو مجلس إدارة شركة جي أف أتش كابيتال السعودية.	<ul style="list-style-type: none">عضو مجلس إدارة منذ مارس ٢٠١٧ (مستقل وغير تنفيذي).تمتد خبرته لأكثر من 33 سنة في القطاع الحكومي ومجالات إدارة المعلومات والمشاريع.يشغل حاليًا منصب وكيل الوزارة لشئون الموانئ والملاحة البحرية، وزارة المواصلات والاتصالات - مملكة البحرين.
المؤهلات:	المؤهلات:
<ul style="list-style-type: none">حاصل على ماجستير إدارة المشاريع من جامعة جورج واشنطن، الولايات المتحدة الأمريكية.حاصل على بكالوريوس علوم الحاسوب من جامعة سانت إدوارد، الولايات المتحدة الأمريكية.	<ul style="list-style-type: none">حاصل على شهادة الماجستير في إدارة الأعمال من جامعة ديبول - الولايات المتحدة الأمريكية.حاصل على شهادة البكالوريوس في الهندسة الإلكترونية من جامعة البحرين - مملكة البحرين.

حسين سيد علي الحسيني عضو مجلس الإدارة الخبرة:	السيد رياض عيد اليعقوب عضو مجلس الإدارة الخبرة:
<ul style="list-style-type: none">عضو مجلس إدارة منذ ديسمبر ٢٠٢٠ (مستقل وغير تنفيذي).أكثر من 37 عامًا من الخبرة في القطاع المالي والمصرفي.شغل في السابق مناصب عديدة كرئيس ونائب رئيس وعضو مجالس إدارة ولجان مختلفة لشركات ومؤسسات مالية وإستثمارية.	<ul style="list-style-type: none">عضو مجلس إدارة منذ أكتوبر ٢٠١٨ (مستقل وغير تنفيذي).تمتد خبرته لأكثر من 34 سنة في القطاع الحكومي في مجالات القيادة والإدارة والإشراف على المشاريع.
المؤهلات:	المؤهلات:
<ul style="list-style-type: none">ماجستير في التسويق والإدارة من جامعة ديبول - الولايات المتحدة الأمريكية.بكالوريوس في الاقتصاد من جامعة كونكورديا - كندا.شهادة برنامج التطوير الإداري من كلية هارفارد للأعمال - الولايات المتحدة الأمريكية.	<ul style="list-style-type: none">حاصل على ماجستير في إدارة الأنظمة من الكلية للدراسات العليا البحرية، الولايات المتحدة الأمريكية.الدبلوم الوطني في دراسات الفضاء الجوي من كلية برونيال التقنية، المملكة المتحدة.شهادة في بحوث العمليات من الكلية العسكرية الملكية للعلوم بالمملكة المتحدة.

صلاح عبدالله شريف

عضو مجلس الإدارة

الخبرة:

- عضو مجلس إدارة منذ نوفمبر ٢٠٢٠ (غير مستقل وتنفيذي).
- أكثر من ٣٢ عامًا من الخبرة في مجالات عديدة بقطاع الصيرفة.
- رئيس الشؤون الإدارية لمجموعة جي إف إنش المالية – البحرين.
- رئيس مجلس إدارة رويوك لإدارة الأصول – المملكة المتحدة.
- رئيس مجلس إدارة ستودنت كوارترز لإدارة الأصول – الولايات المتحدة الأمريكية.
- رئيس مجلس إدارة بيج سكاى لإدارة الأصول – الولايات المتحدة الأمريكية.
- عضو مجلس إدارة في العديد من المشاريع والشركات التابعة لمجموعة جي إف إنش المالية.

المؤهلات:

- ماجستير إدارة الأعمال بإمتياز من جامعة غلامورغون – ويلز.

عيسى عبد الله زينل

عضو مجلس الإدارة

الخبرة:

- عضو مجلس إدارة منذ سبتمبر ٢٠٢٠ (مستقل وغير تنفيذي).
- أكثر من 38 سنة خبرة في مجال الاستشارات التجارية والاستثمارات المصرفية الإسلامية.
- رئيس مجلس إدارة هلت ٣٦٠ للخدمات المساندة ذ.م.م – البحرين.
- رئيس مجلس إدارة شركة بحرين بي يوتيليتيز ش.م.ب – البحرين.
- نائب رئيس مجلس إدارة المصرف العالمي ش.م.ب – البحرين.
- عضو مجلس إدارة بنك البركة – الجزائر.
- عضو مجلس إدارة شركة نيويو للرشافة (شركة للباقة النسائية) - المملكة العربية السعودية.
- عضو مجلس إدارة شركة إيزي للخدمات المالية ش.م.ب – البحرين.

المؤهلات:

- بكالوريوس محاسبة مع مرتبة الشرف من جامعة البحرين.
- حاصل على شهادة محاسب عام مُعتمد من ولاية جورجيا – الولايات المتحدة الأمريكية.

مازن إبراهيم عبد الكريم

عضو مجلس الإدارة

الخبرة:

- عضو مجلس إدارة منذ سبتمبر ٢٠٢٠ (مستقل وغير تنفيذي).
- أكثر من 28 سنة خبرة في مجال الأعمال المصرفية والاستثمارات المالية.
- عضو مجلس إدارة شركة استيراد الاستثمارية ش.م.ب – مملكة البحرين.
- عضو مجلس إدارة مؤسسة الخليج للاستثمار، ش.م.خ – دولة الكويت.
- عضو مجلس إدارة شركة سايا كورب عقار ذ.م.م – مملكة البحرين.

المؤهلات:

- بكالوريوس في التمويل مع مرتبة الشرف من جامعة بنتلي – الولايات المتحدة الأمريكية.

مُصبح سيف المطيري

عضو مجلس الإدارة

الخبرة:

- عضو مجلس إدارة منذ سبتمبر ٢٠٢٠ (غير مستقل وغير تنفيذي).
- أكثر من ٢٧ سنة خبرة في مجالات الإدارة، المحاسبة والاستثمارات المالية.
- عضو مجلس إدارة صندوق تقاعد الحرس السلطاني العماني.
- عضو مجلس إدارة شركة إدارة الفنادق (شيدى).
- عضو مجلس إدارة الشركة العمانية لتنمية الاستثمارات الوطنية - تنميه.
- عضو مجلس إدارة شركة تكافل عمان للتأمين – سلطنة عمان.
- عضو مجلس إدارة بنك نزوى – سلطنة عمان.

المؤهلات:

- ماجستير في التمويل من جامعة لينكولنشاير وهامبرسايد – المملكة المتحدة.
- دراسات عليا في المحاسبة من جامعة لندن ساوث بانك – المملكة المتحدة.

علي مراد علي مراد
عضو مجلس الإدارة

الخبرة:

- عضو مجلس إدارة منذ أبريل ٢٠٢٢ (غير مستقل وغير تنفيذي)
- تمتد خبرته لأكثر من ٢١ سنة في القطاع المصرفي والخاص، ومجالات تحليل الائتمان، والخزينة، والصيرفة الخاصة، والاستثمار
- مدير عام ومؤسس مشارك لشركة بينكل – مملكة البحرين
- عضو مجلس إدارة لمجموعة جي اف آتش المالية
- عضو مجلس إدارة في العديد من الشركات كشركة جي اف آتش كايبتال السعودية، وشركة جي اف آتش كايبتال دبي، وشركة العرين القابضة، وتطبيق "EAT" للهاتف النقال

المؤهلات:

- حاصل على شهادة البكالوريوس العلوم وإدارة الأعمال في التسويق من جامعة سوفولك ، بوسطن ، ماساتشوستس – الولايات المتحدة الأمريكية

* تم اعتماد المبادئ التوجيهية لحوكمة الشركات والصادر عن مصرف البحرين المركزي لتصنيف الأعضاء كمستقلين.

٥. النصاب القانوني اللازم لاعتماد قرارات مجلس الإدارة

يحدد النظام الأساسي للمصرف النصاب القانوني المطلوب لصحة إجتماعات مجلس الإدارة والجمعية العامة، ونصاب صحة القرارات. كما يجوز لمجلس الإدارة إتخاذ قرارات عن طريق البريد أو البريد الإلكتروني أو الفاكس أو المكالمات الجماعية أو مكالمات الفيديو أو أي وسيلة أخرى للاتصال الصوتي أو المرئي عملاً بأحكام المادة ٣٤- (٢) من النظام الأساسي للمصرف.

٦. حصة أعضاء مجلس الإدارة من أسهم المصرف

كما في ٣١ ديسمبر 2022، لا يمتلك أي من أعضاء مجلس الإدارة بصفة شخصية أسهماً في المصرف.

إسم العضو	عدد الأسهم كما في ٣١ ديسمبر ٢٠٢١	عدد الأسهم كما في ٣١ ديسمبر 2022	الحركة خلال السنة	النسبة من إجمالي عدد الأسهم
هشام أحمد الرئيس	-	-	-	-
الشيخ أحمد بن عيسى آل خليفة	-	-	-	-
حسين سيد علي الحسيني	-	-	-	-
رياض عيد العقبوب	-	-	-	-
صلاح عبدالله شريف	-	-	-	-
عيسى عبدالله زينل	-	-	-	-
مازن إبراهيم عبدالكريم	-	-	-	-
مصباح سيف المطيري	-	-	-	-
علي مراد علي مراد	-	-	-	-
الإجمالي	-	-	-	-

٧. لجان مجلس الإدارة

قام مجلس الإدارة بتشكيل ثلاثة لجان وبمهام وصلاحيات محددة.

المسئوليات الرئيسية	الأعضاء	اللجنة
<ul style="list-style-type: none"> الموارد البشرية. التعويضات والحوافز. الشئون الإدارية. الإشراف على تطبيق مبادئ وسياسات الحوكمة البيئية والاجتماعية وحوكمة الشركات. 	<ul style="list-style-type: none"> رياض عيد اليعقوب (مستقل وغير تنفيذي) مازن إبراهيم عبد الكريم (مستقل وغير تنفيذي) مصيح سيف المطيري (غير مستقل وغير تنفيذي) الشيخ الدكتور / فريد يعقوب المفتاح (رئيس الهيئة الشرعية) 	لجنة التعيينات والمكافآت والحوكمة
<ul style="list-style-type: none"> الرقابة الداخلية. الرقابة الخارجية. رقابة الإلتزام. مكافحة غسيل الأموال إدارة المخاطر. وضع السياسات المتعلقة بإدارة المخاطر. 	<ul style="list-style-type: none"> الشيخ أحمد بن عيسى آل خليفة (مستقل وغير تنفيذي) عيسى عبدالله زينل (مستقل وغير تنفيذي) مازن إبراهيم عبد الكريم (مستقل وغير تنفيذي) 	لجنة التدقيق وإدارة المخاطر
<ul style="list-style-type: none"> الموافقة على معاملات الإستثمار والإنتمان. وضع الحدود. وضع سياسات الإستثمار. إدارة الموجودات والمطلوبات. العلاقات البنكية. الإشراف على الأدوات غير المُضَمَّنة في الميزانية العمومية. 	<ul style="list-style-type: none"> حسين سيد علي الحسيني (مستقل وغير تنفيذي) علي مراد علي مراد (غير مستقل وغير تنفيذي) صلاح عبدالله شريف (غير مستقل وتنفيذي) سطوم سليمان القصبي (عضو لا يحق له التصويت) 	لجنة الإستثمار والإنتمان

يتم عقد إجتماعات مجلس الإدارة وإجتماعات اللجان التابعة له مرة واحد على الأقل كل ربع سنة، ومتى دعت الحاجة لذلك. وخلال العام إجتمع مجلس الإدارة خمسة مرات. وإضافة إلى الحضور الشخصي للإجتماعات، فإن قرارات عديدة قد تم إتخاذها خلال العام عن طريق التمرير عن طريق البريد الإلكتروني. كما تم عقد إجتماعي الجمعية العامة العادية وغير العادية للبنك في ٢٤ مارس ٢٠٢٢. إضافة لذلك، إجتمعت لجنة التدقيق وإدارة المخاطر ستة مرات (على الأقل أربع مرات في السنة)، كما إجتمعت لجنة الإستثمار والإنتمان تسعة مرات (على الأقل أربع مرات في السنة)، ولجنة التعيينات والمكافآت والحوكمة ستة مرات (على الأقل مرتين في السنة).

٨. نظام التعيين والإنتخاب لعضوية مجلس الإدارة والأحكام المتعلقة بإنهاء العضوية

تحكم قواعد وأحكام قانون الشركات والمواد ٢٤ - 29 من النظام الأساسي للمصرف نظام التعيين والإنتخاب لعضوية مجلس إدارة المصرف والأحكام المتعلقة بإنهاء العضوية وعزل أعضاء مجلس الإدارة. هذا كما تنظم المادة ٣٠ من النظام الأساسي، آلية ملء الشواغر في مجلس الإدارة في حالة خلو منصب عضو أو أكثر، حيث تطبق عنها أحكام المادة ١٧٩ من قانون الشركات.

٩. تواريخ إجتماعات مجلس الإدارة واللجان التابعة له

■ إجتماعات مجلس الإدارة:

نسبة حضور في الإجتماعات	تواريخ الإجتماعات خلال سنة ٢٠٢٢					إسم العضو
	٣٠ نوفمبر	٣ نوفمبر	٢٢ سبتمبر	١٠ مايو	٧ فبراير	
100%	✓	✓	✓	✓	✓	السيد / هشام أحمد الرئيس
100%	✓	✓	✓	✓	✓	الشيخ / أحمد بن عيسى آل خليفة
100%	✓	✓	✓	✓	✓	السيد / حسين سيد علي الحسيني
100%	✓	✓	✓	✓	✓	السيد / رياض عيد اليعقوب
100%	✓	✓	✓	✓	✓	السيد / صلاح عبدالله شريف
100%	✓	✓	✓	✓	✓	السيد / عيسى عبدالله زينل
100%	✓	✓	✓	✓	✓	السيد / مازن إبراهيم عبدالكريم
100%	✓	✓	✓	✓	✓	السيد / مصبح سيف المطيري
75%	✓	✓	-	✓	-	السيد / علي مراد علي مراد *
0%	-	-	-	-	-	السيد / جاسم محمد الصديقي **

* أنضم لعضوية المجلس في ١٤ أبريل ٢٠٢٢

** إستقال من عضوية المجلس في ٤ أبريل ٢٠٢٢

■ إجتماعات لجنة التعيينات والمكافآت والحوكمة:

تواريخ الإجتماعات خلال سنة ٢٠٢٢						إسم العضو
٢ نوفمبر	٢١ سبتمبر	٩ مايو	١٠ مارس	١٧ فبراير	٦ فبراير	
✓	✓	✓	✓	✓	✓	رياض اليعقوب
✓	✓	✓	✓	✓	✓	مازن عبدالكريم
✓	✓	✓	✓	✓	✓	مصباح المطيري
✓	✓	✓	-	✓	✓	الشيخ الدكتور / فريد يعقوب المفتاح

■ إجتماعات لجنة التدقيق وإدارة المخاطر:

تواريخ الإجتماعات خلال سنة ٢٠٢٢						إسم العضو
٢ نوفمبر	٢١ سبتمبر	١٤ سبتمبر	٩ مايو	٦ فبراير	٣٠ يناير	
✓	✓	✓	✓	✓	✓	الشيخ / أحمد بن عيسى آل خليفة
✓	✓	✓	✓	✓	✓	مازن عبدالكريم
✓	✓	✓	✓	✓	✓	عيسى زينل

■ إجتماعات لجنة الإستثمار والإنتمان:

تواريخ الإجتماعات خلال سنة ٢٠٢٢								إسم العضو
٢٩ نوفمبر	٢٤ أكتوبر	٢٢ سبتمبر	٤ سبتمبر	١٥ أغسطس	٤ يوليو	١٣ يونيو	١٠ مايو	
-	-	-	-	-	-	-	✓	هشام أحمد الرئيس *
✓	✓	✓	✓	✓	✓	✓	✓	حسين الحسيني
✓	✓	✓	✓	✓	✓	✓	✓	صلاح عبدالله شريف
✓	✓	-	✓	✓	✓	✓	-	علي مراد علي مراد **
✓	✓	✓	✓	✓	✓	✓	✓	سطام سليمان القصيبي

* ترك عضوية اللجنة في مايو ٢٠٢٢

** أنضم لعضوية اللجنة في مايو ٢٠٢٢

١٠. هيئة الرقابة الشرعية

تتكون هيئة الرقابة الشرعية للبنك من ثلاثة علماء في الشريعة يقومون بمراجعة التزام المصرف بمبادئ وأحكام الشريعة الإسلامية العامة، وكذلك الفتاوى والقرارات والمبادئ التوجيهية الصادرة. وتشمل مراجعات الهيئة على فحص ومراجعة الأدلة المتعلقة بالمستندات والإجراءات التي يتبعها المصرف لضمان التزام أنشطته بمبادئ وأحكام الشريعة الإسلامية.

فضيلة الشيخ د. نظام محمد صالح يعقوبي عضو الهيئة الشرعية

• الخبرة:

- عضو المجلس الشرعي لهيئة المحاسبة والمراجعة للمؤسسات المالية الإسلامية.
- عضو الهيئة الشرعية المركزية - مصرف البحرين المركزي.
- رئيس وعضو في هيئات الرقابة الشرعية لعدد من المصارف وشركات التكافل الإسلامية.

• المؤهلات:

- حاصل على شهادة البكالوريوس من جامعة مك غيل - مونتريال، كندا.
- حاصل على شهادة الدكتوراة في الدراسات الإسلامية.

فضيلة الشيخ د. فريد يعقوب المفتاح رئيس الهيئة الشرعية

• الخبرة:

- عضو المجلس الأعلى للشئون الإسلامية - مملكة البحرين.
- وكيل محكمة التمييز - مملكة البحرين.
- عضو مجمع الفقه الإسلامية الدولي.
- قاضي سابق في المحكمة الشرعية العليا.
- محاضر سابق بجامعة البحرين.

• المؤهلات:

- حاصل على شهادة البكالوريوس والماجستير من جامعة الإمام محمد بن سعود الإسلامية - المملكة العربية السعودية.
- حاصل على شهادة الدكتوراة من جامعة إدنبرج - المملكة المتحدة.

فضيلة الشيخ د. فريد محمد هادي نائب رئيس الهيئة والعضو التنفيذي

• الخبرة:

- أستاذ الاقتصاد الإسلامي بكلية إدارة الأعمال قسم الصيرفة الإسلامية - جامعة البحرين.
- مؤسس برنامج البكالوريوس والماجستير في الصيرفة والتمويل الإسلامي - جامعة البحرين.
- عضو مجلس أمناء صندوق الوقف - مصرف البحرين المركزي.
- رئيس وعضو في هيئات الرقابة الشرعية لعدد من المصارف وشركات التكافل الإسلامية.

• المؤهلات:

- حاصل على شهادة البكالوريوس والماجستير من جامعة الإمام محمد بن سعود الإسلامية - المملكة العربية السعودية
- حاصل على شهادة الدكتوراة من جامعة إدنبرج - المملكة المتحدة.
- حاصل على شهادة الدكتوراة من جامعة الملك محمد الخامس - المملكة المغربية.

١١. لجان الإدارة التنفيذية

قام مجلس الإدارة بتفويض سُلطات ومهام الإدارة اليومية للأعمال إلى الرئيس التنفيذي للبنك حيث أنه مسئول عن تنفيذ الخطة الإستراتيجية للبنك. يقوم الرئيس التنفيذي بإدارة المصرف من خلال اللجان الإدارية التالية:

اللجنة	المسئوليات الرئيسية
لجنة الإدارة التنفيذية	إستراتيجية المصرف، مراجعة الأداء، ميزانية المصرف، الشئون الإدارية.
لجنة الموجودات والمطلوبات	إدارة الميزانية العمومية، التمويلات، السيولة، العلاقات المصرفية.
اللجنة التنفيذية للإئتمان والإستثمار	مراجعة طلبات الإئتمان، مراجعة الإستثمارات، عروض التخارج والإئتمان، متابعة الإستثمارات، إقرار سياسات إدارة المخاطر، مراجعة المخاطر، الإنخفاض القيمة والمخصصات.
اللجنة التنفيذية لإدارة المخاطر	سياسات إدارة المخاطر، مراجعة المخاطر، والإلتزام.
لجنة الموارد البشرية	إقرار سياسات وإستراتيجية الموارد البشرية

١٢. الإدارة التنفيذية والإدارة العليا

كان من أهم التغييرات التي طرأت على الإدارة التنفيذية خلال سنة ٢٠٢٢ م، إستقالة السيد عبدالناصر الرئيس ، مدير إدارة الخدمات المصرفية للأفراد. وتعيين السيدة أميرة العباسي مديراً لإدارة الخدمات المصرفية للأفراد. فيما يلي بيان بأسماء والمسميات الوظيفية لأعضاء الإدارة التنفيذية والإدارة العليا للبنك:

سظام سليمان القصبي الرئيس التنفيذي	حسام غانم سيف مساعد المدير العام – الخزينة والإستثمار
<ul style="list-style-type: none"> • الخبرة: <ul style="list-style-type: none"> ○ تمتد خبرته لأكثر من 24 سنة في مجال الصيرفة الاسلامية. ○ إنضم إلى المصرف في سنة ٢٠١٨. • المؤهلات: <ul style="list-style-type: none"> ○ ماجستير في إدارة الأعمال من جامعة دي بول – الولايات المتحدة الأمريكية. ○ بكالوريوس في العلوم المحاسبية من جامعة الملك فهد للبترول والمعادن – المملكة العربية السعودية. 	<ul style="list-style-type: none"> • الخبرة: <ul style="list-style-type: none"> ○ تمتد خبرته لأكثر من 33 سنة في الخزينة والقطاع المصرفي. ○ إنضم إلى المصرف في فبراير ٢٠٠٧. • المؤهلات: <ul style="list-style-type: none"> ○ بكالوريوس في إدارة الأعمال من جامعة ويسترن الدولية. لندن – المملكة المتحدة.

محمد عبدالله صالح

مساعد المدير العام – الشؤون القانونية والإلتزام

• الخبرة:

- تمتد خبرته لأكثر من ٢٠ سنة في مجال القانون والإدارة، والصرافة الإسلامية، وحوكمة الشركات، ورقابة الإلتزام ومكافحة غسيل الأموال، وإدارة الموارد البشرية.
- إنضم إلى المصرف في سنة ٢٠٠٩.

• المؤهلات:

- ماجستير في قانون تقنية المعلومات ووسائل الإعلام والتجارة الإلكترونية من جامعة إسكس – المملكة المتحدة.
- بكالوريوس في القانون من أكاديمية شرطة دبي – الإمارات العربية المتحدة.
- دبلوم متقدم في التمويل الإسلامي من معهد البحرين للدراسات المصرفية والمالية.
- دبلوم في إدارة الأعمال من جامعة البحرين.
- دبلوم في العلوم الشرطية من أكاديمية شرطة دبي – الإمارات العربية المتحدة.
- دبلوم دولي في الإلتزام من الجمعية الدولية للإلتزام.
- شارك في برنامج إعداد قادة المستقبل الذي تنظمه كلية "Ivey" لإدارة الأعمال في كل من هونغ كونغ وكندا، برعاية صندوق الوقف.
- سكرتير مجلس إدارة معتمد.

عبد الناصر عمر المحمود

مدير إدارة التنسيق والتنفيذ الشرعي

• الخبرة:

- تمتد خبرته لأكثر من ٣٢ سنة في الرقابة الشرعية والصرافة الإسلامية.
- التحق بالمصرف عام ٢٠٠٨.

• المؤهلات:

- ماجستير في إدارة الأعمال وكان بحثه حول الرقابة والمراجعة الشرعية في المصارف الإسلامية من جامعة الخليج.
- بكالوريوس في الدراسات الشرعية والإسلامية من جامعة قطر.
- دبلوم مشارك في الرقابة الشرعية من جامعة كامبريدج للتدريب - المملكة المتحدة.
- دبلوم متقدم في فقه المعاملات المالية "ADIC" من معهد البحرين للدراسات المصرفية والمالية "BIBF".

منى غلوم البستي

مدير إدارة الائتمان

• الخبرة:

- تمتد خبرتها لأكثر من ٢٦ سنة في الائتمان والمخاطر بالقطاع المصرفي.
- التحق بالمصرف عام ٢٠٠٥.

• المؤهلات:

- دبلوم وطني في دراسات الحاسوب من معهد البحرين للتدريب.
- دبلوم متقدم في الدراسات المصرفية من معهد البحرين للدراسات المصرفية والمالية "BIBF".
- شهادة مدير المخاطر المهنية من الرابطة الدولية لمندراء المخاطر المهنية "PRMIA".
- برنامج الإلتزام المبني من معهد لندن للدراسات المصرفية والمالية.

أسامة علي حسن

رئيس تقنية المعلومات

• الخبرة:

- تمتد خبرته لأكثر من 24 سنة في تقنية المعلومات والخدمات المصرفية.
- التحق بالمصرف عام ٢٠٢١.

• المؤهلات:

- ماجستير في إدارة نظم المعلومات من جامعة ليفربول - المملكة المتحدة.
- بكالوريوس في علوم الحاسوب من جامعة الإسراء - المملكة الأردنية الهاشمية.

محمد إبراهيم الهاشمي

مدير إدارة العمليات

• الخبرة:

- تمتد خبرته لأكثر من ٢٠ سنة في العمليات المصرفية الإسلامية.
- التحق بالمصرف عام ٢٠٠٦.

• المؤهلات:

- بكالوريوس في نظم المعلومات التجارية من جامعة البحرين.
- شهادة برنامج المحاسب الإسلامي المعتمد "CIPA".
- حضر برنامج تطوير القيادة التنفيذية في كلية دارن للأعمال بجامعة فيرجينيا – الولايات المتحدة الأمريكية.

فاطمة أحمد آل بن علي

مدير إدارة الموارد البشرية

• الخبرة:

- تمتد خبرتها لأكثر من ٢٢ سنة في إدارة الموارد البشرية.
- التحق بالمصرف عام ٢٠٠٨.

• المؤهلات:

- ماجستير في إدارة الأعمال المتخصصة من جامعة "AMA" الدولية – مملكة البحرين.
- بكالوريوس في إدارة المكاتب من جامعة البحرين
- عضو معتمد في المعهد المعتمد للموارد البشرية والتطوير "CIPD".
- دبلوم متقدم في التمويل الإسلامي "ADIF" من معهد البحرين للدراسات المصرفية والمالية "BIBF".

عبدالكريم محمد الزكري

رئيس المخاطر

• الخبرة:

- تمتد خبرته لأكثر من ١٥ سنة في إدارة المخاطر والتحليل الكمي والانتماء في الصيرفة الإسلامية.
- التحق بالمصرف عام ٢٠٢٠.

• المؤهلات:

- بكالوريوس في إدارة المخاطر المالية والاستثمارية من جامعة سیتی، كلية كاس للأعمال - المملكة المتحدة.
- شهادة المحلل المالي المعتمد "CFA" من قبل معهد المحللين الماليين - الولايات المتحدة الأمريكية.
- شهادة في التمويل الكمي "CQF" من معهد التمويل الكمي - المملكة المتحدة.
- شهادة في إدارة المخاطر المهنية "PRM" من المعهد الدولي ومدراء المخاطر المهنية - الولايات المتحدة الأمريكية.
- حضر برنامج عن القيادة التحولية في كلية هارفارد للأعمال - الولايات المتحدة الأمريكية.
- حضر برنامج تنفيذي في جامعة "INSEAD" – الجمهورية الفرنسية.

أميرة أحمد العباسي

مدير إدارة الخدمات المصرفية للأفراد

• الخبرة:

- تمتد خبرتها لأكثر من ١٨ سنة في مجال الخدمات المصرفية للشركات.
- التحقت بالمصرف عام ٢٠٠٨.

• المؤهلات:

- بكالوريوس في التسويق من جامعة البحرين
- شهادة مدير المخاطر المهنية من الرابطة الدولية ومدراء المخاطر المهنية "PRMIA".
- حضرت في برنامج تطوير إدارة التمويل الإسلامي في بجامعة كوفنتري - المملكة المتحدة.

محمد حمد فخري

مدير إدارة التدقيق الداخلي

• الخبرة:

- تمتد خبرته لأكثر من ١٦ سنة في التدقيق الداخلي وإدارة المخاطر والحوكمة ورقابة الالتزام في الصيرفة الإسلامية للأفراد والاستثمار.
- التحق بالمصرف عام ٢٠١٢.

• المؤهلات:

- بكالوريوس في المحاسبة من جامعة البحرين.
- شهادة المحلل المالي المعتمد من قبل معهد المحللين الماليين - الولايات المتحدة الأمريكية.
- المدقق الداخلي المعتمد من قبل معهد المدققين الداخليين المعتمدين - الولايات المتحدة الأمريكية.

أمان الله خان

مدير إدارة الشؤون المالية والإدارية

• الخبرة:

- تمتد خبرته لأكثر من ١٧ سنة في التدقيق والاستشارة في الصيرفة الإسلامية.
- التحق بالمصرف عام ٢٠١٨.

• المؤهلات:

- بكالوريوس في التجارة من جامعة كراتشي - جمهورية باكستان.
- محلل مالي معتمد من معهد المحللين الماليين "CFA" - الولايات المتحدة الأمريكية.
- عضو زميل بجمعية المحاسبين القانونيين المعتمدين "ACCA" - المملكة المتحدة.
- عضو مشارك بمعهد المحاسبين القانونيين المعتمدين "ICAP" - جمهورية باكستان.
- شهادة المحاسب القانوني الإسلامي "CIPA" الصادرة من هيئة المحاسبة والمراجعة للمؤسسات المالية الإسلامية "AAOIFI".

نواف عبدالسلام الحوسني

مدير إدارة التدقيق الشرعي والداخلي وأمين هيئة الرقابة

الشرعية

• الخبرة:

- تمتد خبرته لأكثر من ١٤ سنة في التدقيق الشرعي ورقابة الالتزام وحوكمة المصارف الإسلامية وهيكل الاستثمار.
- التحق بالمصرف عام ٢٠٠٨.

• المؤهلات:

- ماجستير في إدارة الأعمال والإقتصاد الإسلامي من كلية البحرين الجامعية.
- بكالوريوس في الدراسات الإسلامية "فرع الشريعة" من جامعة البحرين.
- شهادة المراقب والمدقق الشرعي "CSAA" الصادرة من هيئة المحاسبة والمراجعة للمؤسسات المالية الإسلامية "AAOIFI".
- شهادة المحاسب القانوني الإسلامي "CIPA" الصادرة من هيئة المحاسبة والمراجعة للمؤسسات المالية الإسلامية "AAOIFI".
- دبلوم متقدم في فقه المعاملات المالية "ADIC" من معهد البحرين للدراسات المصرفية والمالية "BIBF".

صباح عبدالرحمن الزباني

مدير إدارة التسويق والاتصالات المؤسسية

• الخبرة:

- تمتد خبرته لأكثر من ١٨ سنة في الإعلام والعلاقات العامة والاتصالات المؤسسية.
- التحق بالمصرف عام ٢٠١٦.

• المؤهلات:

- ماجستير مع مرتبة الشرف في إدارة الأعمال من الجامعة الأهلية - مملكة البحرين.
- بكالوريوس في نظم المعلومات الإدارية من جامعة البحرين.

أحمد محمد بوراشد
مدير إدارة الخدمات المصرفية للشركات
وأسواق رأس المال المدين

• الخبرة:

- تمتد خبرته لأكثر من ١٦ سنة في مجال الخدمات المصرفية للشركات، والخزينة، وإدارة المحافظ الإستثمارية.
- التحق بالمصرف عام ٢٠١٨.

• المؤهلات:

- ماجستير في التمويل من جامعة ديبول - الولايات المتحدة الأمريكية.
- بكالوريوس في التجارة مع مرتبة الشرف من جامعة ديبول - الولايات المتحدة الأمريكية.

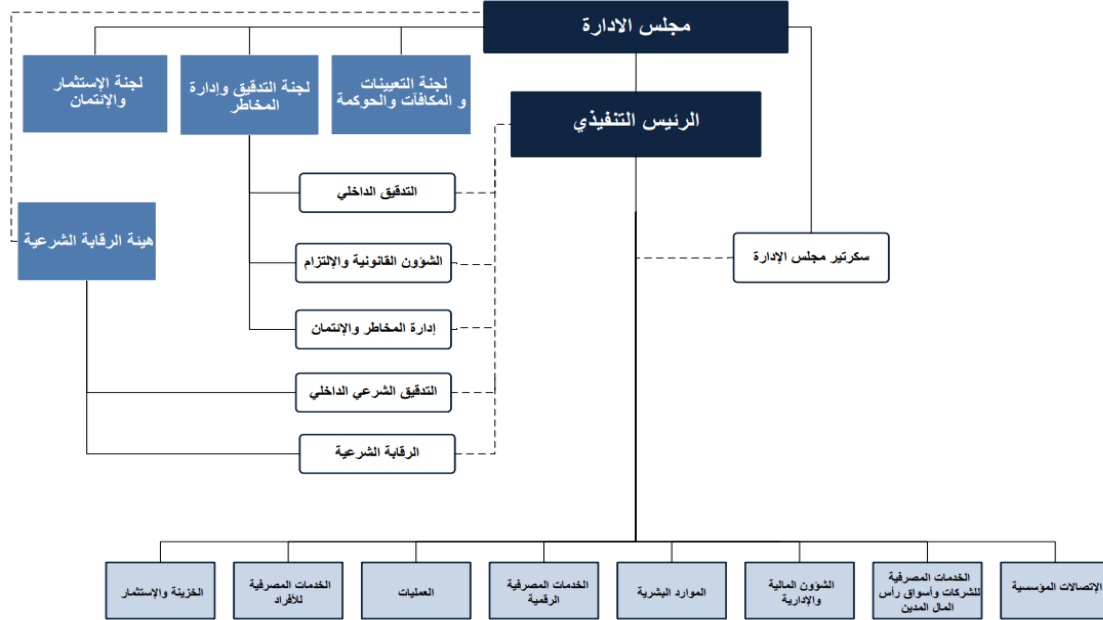
١٣. حصة الإدارة التنفيذية والإدارة العليا من أسهم المصرف
يبين الجدول التالي حصة الإدارة التنفيذية والإدارة العليا من أسهم المصرف كما في ٣١ ديسمبر 2022:

عدد الأسهم كما في ٣١ ديسمبر ٢٠٢٢*	عدد الأسهم كما في ٣١ ديسمبر ٢٠٢١	أعضاء الإدارة التنفيذية والإدارة العليا
-	3,188,850	سظام سليمان القصبي
-	857,741	حسام غانم سيف
-	318,928	محمد عبدالله صالح
-	46,257	عبدالناصر عمر المحمود
-	369,196	منى غلوم البستي
-	123,862	محمد إبراهيم الهاشي
-	242,782	فاطمة أحمد آل بن علي
-	-	عبدالكريم محمد الزكري
-	-	أسامة علي حسن
-	4,318	محمد حمد فخري
-	-	أمان الله خان
-	-	نواف عبدالسلام الحوسني
-	341,085	أحمد محمد بوراشد
-	-	أميرة أحمد العباسي
-	-	صباح عبدالرحمن الزباني
٠	٥,٤٩٣,٠١٩	الإجمالي

* في الخامس من يناير ٢٠٢٢، أعلنت مجموعة جي إف إتش المالية عن الانتهاء من الاستحواذ على أسهم المصرف الخليجي التجاري من خلال إعادة شراء تضم ١٠٨,٠٤٦,١٠٥ سهمًا تمثل ١,٢٪، وبالتالي زيادة حصتها إلى ٨١,١٧٪.

١٤. الهيكل التنظيمي

فيما يلي بيان بالهيكل التنظيمي للبنك، والذي يوضح الإدارات المختلفة وتبعيةها الإدارية:



١٥. مكافآت أعضاء مجلس الإدارة والإدارة التنفيذية

يقوم الإطار العام للمكافآت بالمصرف على أساس تقديم مستوى تنافسي من المكافآت بهدف جذب والأحتفاظ بالموظفين المؤهلين والأكفاء، وذلك بهدف تعزيز ثقافة الأداء المبنية على فكرة الموازنة بين مصالح كل من الموظفين والمساهمين في المصرف. بحيث يتم الموازنة بين مكافآت كل موظف وحجم المخاطر المرتبطة به. يطبق هذا النظام على أعضاء الإدارة التنفيذية وما يعرف بفئة الأشخاص المطلوب الموافقة على تعيينهم، نتيجة للمناصب المهمة التي يشغلونها في المصرف وأصحاب الوظائف التي تمثل مخاطر معينة وعالية على المصرف. حيث بلغ إجمالي ما تحسّل عليه أعضاء الإدارة التنفيذية بالمصرف ممن تقاضوا خلال السنة المالية أعلى ستة مكافآت من التنفيذيين بما فيهم الرئيس التنفيذي و مدير ادارة الشؤون المالية والادارية، متضمّنة أية رواتب ومنافع ومزايا وأسهم ونصيب في الأرباح خلال العام ٢٠٢٢ مبلغ 1,413,663 دينار بحريني.

■ تفاصيل مكافآت الإدارة التنفيذية:

الإدارة التنفيذية	مجموع الرواتب والبدلات المدفوعة	مجموع المكافآت (Bonus)	أي مكافآت أخرى نقدية / عينية للعام 2022	المجموع الكلي (د.ب)
أعلى ستة مكافآت من التنفيذيين بما فيهم الرئيس التنفيذي ومدير ادارة الشؤون المالية والادارية	905,365	508,298	-	1,413,663
<p>١. إجمالي المكافآت يشمل 258,524 دينار بحريني كمكافأة نقدية و 249,774 دينار بحريني كمكافأة على أساس الأسهم.</p> <p>٢. يشمل تفاصيل المكافآت أي مكافأة لمجلس الإدارة يتم اكتسابها عن أي دور تنفيذي في الشركات المستثمر فيها أو الشركات التابعة الأخرى.</p>				

كما تخضع مكافآت أعضاء مجلس الإدارة السنوية لأحكام المادة ١٨٨ من قانون الشركات التجارية البحريني. كما يحق لأعضاء مجلس الإدارة الحصول على بدل حضور مقابل حضور إجتماعات مجلس الإدارة واللجان المنبثقة عنه. حيث تخضع مكافآتهم السنوية لموافقة المساهمين خلال إجتماع الجمعية العمومية نهاية كل سنة.

وفيما يلي بيان شامل لكل ما حصل عليه رئيس وأعضاء مجلس الإدارة كُـل على حِدَة خلال السنة المالية المنتهية في ٣١ ديسمبر 2022 من مكافآت، بما في ذلك أية منافع ومزايا ونصيب من الأرباح وبدل حضور وبدل تمثيل ومصروفات وغيرها، وبيان ما قبضوه بوصفهم موظفين أو إداريين أو نظير أعمال فنية أو إدارية أو استشارية أو أية أعمال أخرى:

■ تفاصيل مكافآت أعضاء مجلس الإدارة:

الاسم	المكافآت الثابتة				المكافآت المتغيرة				بدل المصروفات	
	مكافأة رئيس وأعضاء المجلس	جلسات المجلس واللجان	مجموع بدلات حضور	أخرى*	مجموع	مكافأة رئيس وأعضاء المجلس	خطط تحفيزية	أخرى**		المجموع
أولاً: الأعضاء المستقلين:										
١- الشيخ أحمد آل خليفة	30,000	21,500	-	51,500	-	-	-	-	51,500	-
٢- حسين سيد علي الحسيني	30,000	26,000	-	56,000	-	-	-	-	56,000	-
٣- رياض عيد اليعقوب	30,000	21,500	-	51,500	-	-	-	-	51,500	-
٤- عيسى عبدالله زينل	15,000	21,500	-	36,500	-	-	-	-	36,500	-
٥- مازن ابراهيم عبدالكريم	15,000	30,500	-	45,500	-	-	-	-	45,500	-
ثانياً: الأعضاء غير التنفيذيين:										
١- مصبح سيف المطيري	15,000	21,500	-	36,500	-	-	-	-	36,500	-
٢- علي مراد علي مراد	11,250	16,500	-	27,750	-	-	-	-	27,750	-
ثالثاً: الأعضاء التنفيذيين:										
١- هشام أحمد الرئيس	30,000	15,500	-	45,500	-	-	-	-	45,500	-
٢- صلاح عبدالله شريف	15,000	26,000	-	41,000	-	-	-	-	41,000	-
المجموع	191,250	200,500	-	391,750	-	-	-	-	391,750	-
<p>ملاحظة: جميع المبالغ بالدينار البحريني</p> <p>المكافآت الأخرى:</p> <p>* وتشمل المزايا العينية - مبلغ معين - مكافأة الأعمال الفنية والإدارية والاستشارية (إن وجدوا).</p> <p>** وتشمل نصيب عضو مجلس الإدارة من الأرباح - الأسهم الممنوحة (بتم ادخال القيمة) (إن وجدوا).</p> <p>ملاحظات:</p> <p>١. لا يوجد لدى المصرف أي مكافآت متغيرة أو مكافآت نهاية الخدمة أو مخصصات للمصروفات مدفوعة لأعضاء مجلس الإدارة.</p> <p>٢. تمثل مكافآت مجلس الإدارة المكافآت المقترحة للعام ٢٠٢٢ م والتي تخضع لموافقة مساهمين البنك في الجمعية العمومية السنوية والتي ستعقد بتاريخ ٢٢ مارس ٢٠٢٣ م.</p>										

١٦. الرقابة الشرعية، ورقابة الإلتزام، ومكافحة غسيل الأموال

تتم عملية إلتزام المصرف بمبادئ وأحكام الشريعة الإسلامية، والمتطلبات الرقابية والقانونية بصورة متواصلة حيث يدرك المصرف مسؤولياته تجاه الإلتزام بجميع النصوص ذات العلاقة وتطبيق أفضل الممارسات الدولية أثناء تأديته لمهامه. لقد أنشأ المصرف قسماً للرقابة الشرعية وقسماً آخر للرقابة النظامية لضمان الإلتزام بالمبادئ التوجيهية لكل من بازل ومصرف البحرين المركزي. يمثل هاذين القسمين حلقة الوصل لضمان الإلتزام بالشريعة الإسلامية والأنظمة الرقابية وكذلك تطبيق أفضل ممارسات الإلتزام. تشكل إجراءات مكافحة غسيل الأموال جانباً مهماً آخر من مهام الإلتزام. لدى المصرف سياسة وإجراءات خاصة بمكافحة غسيل الأموال ومكافحة تمويل الإرهاب تم إعتمدها من قبل مجلس الإدارة، حيث تتضمن إجراءات العناية الواجبة المتعلقة بالعملاء، وإجراءات تحديد والإبلاغ عن المعاملات المشبوهة، وبرنامج لتدريب وتوعية الموظفين بصورة دورية، وحفظ السجلات، وتعيين ضابط لمكافحة غسيل الأموال. كما يتم مراجعة إجراءات مكافحة غسيل الأموال في المصرف من قبل مدققي الحسابات الخارجيين كل سنة ويتم تقديم تقريرهم إلى مصرف البحرين المركزي. يلتزم المصرف بمكافحة غسيل الأموال وتطبيق جميع أنظمة الوقاية من غسيل الأموال ومبادئ التوجيهية الصادرة عن مصرف البحرين المركزي.

كما تجدر الإشارة بأنه عملاً بمبدأ الإلتزام أو التفسير، وإلتزاماً بأحكام كتاب التعليمات الصادر عن مصرف البحرين المركزي (وتحديداً أنظمة الرقابة العالية HC Module) و HC-A.1.8 و (c) HC-8.2.1، والتي تنص على ضرورة توضيح حالات عدم الامتثال وتقديم توضيح/ تفسير بشأنها، يرغب المصرف في توضيح ما يلي:

- إن المصرف قد حصل على إستثناء خاص من مصرف البحرين المركزي فيما يتعلق بالمتطلبات الواردة في المادة ٦-٤-١ و المادة ٨-٤-١، والتي تتطلب بأن يكون رئيس مجلس الإدارة عضواً مستقلاً وغير تنفيذي.
- على خلاف القاعدة التوجيهية HC-7.2.2 التي تتطلب من جميع أعضاء مجلس الإدارة حضور الاجتماع السنوي للجمعية العامة، فقد مثل مجلس الإدارة في إجتماعي الجمعية العامة العادية والغير العادية الذان عقدا بتاريخ ٢٤ مارس 2022، خمسة أعضاء من مجلس الإدارة برئاسة السيد هشام الرئيس، رئيس مجلس الإدارة. بالإضافة إلى الرئيس التنفيذي وعدد من أعضاء الإدارة التنفيذية،

١٧. رسوم التدقيق التي يتقاضاها المدقق الخارجي وخدمات أخرى غير التدقيق يوفرها المدقق الخارجي والرسوم التي يتقاضاها أتعاب التدقيق وخدمات متعلقة بالتدقيق ١٤٤ ألف دينار بحريني، وأتعاب استشارية غير التدقيق ٥٣ ألف دينار بحريني.

١٨. معاملات مع أطراف ذات علاقة

ترد تفاصيل المعاملات مع الأطراف ذات العلاقة بالتفصيل في الإيضاح رقم (٢٩) في البيانات المالية الموحدة للسنة المالية المنتهية في ٣١ ديسمبر ٢٠٢٢. هذا وتجدر الإشارة بأن جميع المعاملات مع الأطراف ذات العلاقة يتم إعتمادها من قبل مجلس الإدارة ويتم الإفصاح عنها للمساهمين في إجتماع الجمعية العامة السنوي.

يتم إعتبار الأطراف على أنها ذات علاقة عندما يكون لأحد هذه الأطراف المقدره على التحكم في الطرف الآخر أو ممارسة نفوذ على سياساته المالية والتشغيلية. تتكون الأطراف ذات العلاقة من الشركة الأم ومساهمين رئيسيين آخرين، وشركات تمارس المجموعة عليها نفوذاً مؤثراً، وأعضاء مجلس الإدارة، وأعضاء هيئة الرقابة الشرعية، والإدارة التنفيذية بالمجموعة. تمت المعاملات مع هذه الأطراف بشروط تجارية متفق عليها.

كانت تفاصيل حصص أعضاء مجلس الإدارة في الأسهم العادية للبنك كما في نهاية العام لاشئ (٢٠٢١: لاشيء)

تعويضات أعضاء الإدارة الرئيسيين

يتكون أعضاء الإدارة الرئيسيون من أعضاء مجلس الإدارة وأعضاء الإدارة التنفيذية الذين لهم صلاحية ومسؤولية تخطيط وتوجيه وتنظيم أنشطة المجموعة. فيما يلي حوافز أعضاء الإدارة الرئيسيين خلال السنة:

٢٠٢١ بآلاف الدنانير البحرينية	٢٠٢٢ بآلاف الدنانير البحرينية	مكافأة ومخصصات أعضاء مجلس الإدارة رواتب ومنافع قصيرة الأجل
468	286	
1,538	1,451	

فيما يلي أرصدة أعضاء مجلس الإدارة الرئيسيين كما في نهاية السنة:

٢٠٢١ بآلاف الدنانير البحرينية	٢٠٢٢ بآلاف الدنانير البحرينية	الأرصدة المستحقة لأعضاء مجلس الإدارة الرئيسيين كتعويض
٤٣١	٤٦٣	

فيما يلي الأرصدة والمعاملات مع أطراف ذوي علاقة (باستثناء مكافآت موظفي الإدارة الرئيسيين) المبينة في هذه البيانات المالية الموحدة:

الإجمالي	موجودات تحت الإدارة (شاملة شركات ذات أغراض خاصة)	الشركة الأم / مساهمين رئيسيين آخرين/ شركات لدى أعضاء مجلس الإدارة حصص فيها بآلاف الدنانير البحرينية	أعضاء مجلس الإدارة / موظفي الإدارة الرئيسيين و أعضاء هيئة الرقابة الشرعية بآلاف الدنانير البحرينية	شركات زميلة بآلاف الدنانير البحرينية	٣١ ديسمبر ٢٠٢٢
بآلاف الدنانير البحرينية	بآلاف الدنانير البحرينية	بآلاف الدنانير البحرينية	بآلاف الدنانير البحرينية	بآلاف الدنانير البحرينية	الموجودات
10,073	-	6,902	3,171	-	موجودات التمويل
60,916	4,461	2,284	-	-	استثمارات في أوراق مالية
٢٤,٥٢٢	-	-	-	٢٤,٥٢٢	استثمارات محتسبة بطريقة حقوق الملكية
-	-	-	-	-	استثمارات عقارية
54,171	-	54,171	-	-	موجودات محتفظ بها للبيع
335	46	272	-	17	موجودات أخرى
					المطلوبات
٨٧,٤٩٦	-	٨٦,٢٢٢	١,٢٢٤	-	استثمارات في أوراق مالية، غير مالية وأفراد
٦,٨١٥	٤٥١	٥,٥٧٢	٦٩	٧٢٣	حسابات جارية للعملاء
٢٢٧,٧٧٦	٢١٩	٢٢٦,١١١	١,٠٨٤	٣٦٢	حقوق أصحاب حسابات الاستثمار

الإجمالي	موجودات تحت الإدارة (شاملة شركات ذات أغراض خاصة)	الشركة الأم/ مساهمين رئيسيين آخرين/ شركات لدى أعضاء مجلس الإدارة حصص فيها	أعضاء مجلس الإدارة / موظفي الإدارة الرئيسيين و أعضاء هيئة الرقابة الشرعية	شركات زميلة	٣١ ديسمبر ٢٠٢١
بآلاف الدينار البحرينية	بآلاف الدينار البحرينية	بآلاف الدينار البحرينية	بآلاف الدينار البحرينية	بآلاف الدينار البحرينية	الموجودات
9.288	-	6.061	3.227	-	موجودات التمويل
7.038	4.754	2.284	-	-	استثمارات في أوراق مالية
25,268	-	-	-	25,268	استثمارات محتسبة بطريقة حقوق الملكية
-	-	-	-	-	استثمارات عقارية
-	-	-	-	-	موجودات محتفظ بها للبيع
147	30	-	-	117	موجودات أخرى
1.666	-	-	1.666	-	المطلوبات
7.182	24	5.952	340	866	استثمارات في أوراق مالية، غير مالية وأفراد
139.636	292	138.833	102	409	حسابات جارية للعملاء
					حقوق أصحاب حسابات الاستثمار

المجموع	موجودات تحت الإدارة (شاملة شركات ذات أغراض خاصة)	الشركة الأم/ مساهمين رئيسيين آخرين/ شركات لدى أعضاء مجلس الإدارة حصص فيها	أعضاء مجلس الإدارة / موظفي الإدارة الرئيسيين و أعضاء هيئة الرقابة الشرعية	شركات زميلة	٢٠٢٢
بآلاف الدينار البحرينية	بآلاف الدينار البحرينية	بآلاف الدينار البحرينية	بآلاف الدينار البحرينية	بآلاف الدينار البحرينية	الإيرادات
674	-	476	198	-	إيراد من موجودات التمويل وموجودات الإجارة
-	-	-	-	-	أرباح من استثمارات في أوراق مالية
(1,252)	-	-	-	(1,252)	حصة الخسارة من الشركات المستثمر فيها بطريقة حقوق الملكية
1,083	-	1,083	-	-	إيراد من صكوك
-	-	-	-	-	رسوم وإيرادات أخرى
1,538	-	1,504	34	-	المصروفات
6,139	4	6,087	38	10	مصروفات التمويل على إيداعات من مؤسسات مالية ومؤسسات غير مالية وأفراد
1,451	-	-	1,451	-	العائد إلى أصحاب حسابات الاستثمار
286	-	-	286	-	تكلفة الموظفين
					مصروفات أخرى

خلال الفترة، دفعت المجموعة أرباح على رأس المال الإضافي من الفئة الأولى إلى الشركة الأم بمبلغ 666.5 ألف دينار بحريني 666.5: 2021 (ألف دينار بحريني).

المجموع	موجودات تحت الإدارة (شاملة شركات ذات أغراض خاصة)	الشركة الأم/ مساهمين رئيسيين آخرين/ شركات لدى أعضاء مجلس الإدارة حصص فيها	أعضاء مجلس الإدارة / موظفي الإدارة الرئيسيين و أعضاء هيئة الرقابة الشرعية	شركات زميلة	٢٠٢١
بآلاف الدنانير البحرينية	بآلاف الدنانير البحرينية	بآلاف الدنانير البحرينية	بآلاف الدنانير البحرينية	بآلاف الدنانير البحرينية	
2.372	96	1.143	1.133	-	الإيرادات
263	263	-	-	-	إيراد من موجودات التمويل وموجودات الإجارة
(1.133)	-	-	-	(1.133)	أرباح من استثمارات في أوراق مالية
-	-	-	-	-	حصة الخسارة من الشركات المستثمر فيها بطريقة حقوق الملكية
					رسوم وإيرادات أخرى
					المصروفات
24	-	-	24	-	مصروفات التمويل على إيداعات من مؤسسات مالية ومؤسسات غير مالية
3.817	7	3.797	1	12	وأفراد العائد إلى أصحاب حسابات الاستثمار
1,538	-	-	1,538	-	تكلفة الموظفين
570	102	-	468	-	مصروفات أخرى

١٩. غرامات مدفوعة لمصرف البحرين المركزي

خلال العام 2022، تمّ احتساب غرامة على البنك بمبلغ 100 دينار بحريني، قام مصرف البحرين المركزي بفرضها، بسبب تاخير في تسليم أحد التقارير إلى مصرف البحرين المركزي.

٢٠. سياسة المجلس المعتمدة بشأن توظيف أقارب الأشخاص المعتمدين

لا يسمح نظام المصرف بتوظيف أقارب الموظفين الحاليين من الدرجة الأولى، ولكن يسمح بتوظيف الأقارب من الدرجات الأخرى، بشرط أن لا يتم تعيين الأقارب في نفس الإدارة أو تحت إشراف نفس المسؤول المباشر. وفي حالة الزواج، فإن من حق المصرف إنهاء عقد عمل أحد الزوجين. كما تقوم إدارة الموارد البشرية بشكل سنوي بإبلاغ مجلس الإدارة بالحالات التي يكون فيها للإشخاص المعتمدين ممن يشغلون وظائف رئيسية، بما فهم أعضاء هيئة الرقابة الشرعية، أقارب من الدرجة الرابعة.

٢١. تقييم مجلس الإدارة

إن إطار حوكمة الشركات بالمصرف والذي ينظم مهام عمل مجلس الإدارة ولجانته يتطلب قيام المجلس بإجراء تقييم لأدائه وأداء اللجان التابعة له وأداء أعضاء المجلس مرة واحدة سنويًا على الأقل. وقد قام المجلس خلال العام ٢٠٢٢ بتقييم أنشطته الرئيسية وذلك من خلال مراجعة تقارير مستقلة بشأن الأداء من كافة اللجان التابعة له، إضافة إلى تقرير بشأن أدائه، ومقارنتها بميثاق مجلس الإدارة ولوائح اللجان المنبثقة عنه، والمبادئ التوجيهية لحوكمة الشركات. فضلاً عن ذلك، تضمن تقييم أداء أعضاء المجلس معايير تقييم يمكن قياسها وتقييمًا ذاتيًا، هذا إلى جانب رأي رئيس مجلس الإدارة ورؤساء اللجان بهذا الخصوص.

٢٢. رأس المال وتوزيع ملكية الأسهم بالمصرف

٣١ ديسمبر ٢٠٢١ بالآلاف الدنانير البحرينية	٣١ ديسمبر ٢٠٢٢ بالآلاف الدنانير البحرينية
300.000	300.000
89.212	84,783

المصرح به:

3.000.000.000 سهم عادي بواقع ٠,١٠٠ دينار بحريني للسهم الواحد

الصادر والمدفوع بالكامل:

847,830,534 سهم عادي (٢٠٢١: 892.119.480)

بواقع ٠,١٠٠ دينار بحريني للسهم الواحد

وافق المساهمون في اجتماعهم العام غير الاعتيادي الذي عقد بتاريخ ٢٤ مارس ٢٠٢٢ على إلغاء رأس مال البنك الصادر والمدفوع بمبلغ ٤,٤٢٨,٨٩٥ دينار بحريني من خلال إلغاء ٤٤,٢٢٨,٩٤٦ سهم خزينة بقيمة ٠,١٠٠ دينار بحريني للسهم وخسائر متراكمة بقيمة ١,٥٣٤ ألف دينار بحريني. كما في ٣٠ سبتمبر ٢٠٢٢ كان رأس مال البنك المدفوع ٨٤,٧٨٣,٠٥٣ دينار بحريني (٣١ ديسمبر ٢٠٢١: ٨٩,٢١١,٩٤٨ دينار بحريني) يمثل ٨٤٧,٨٣٠,٥٣٤ سهمًا (٣١ ديسمبر ٢٠٢١: ٨٩٢,١١٩,٤٨٠ سهمًا).

يمثل الجدول التالي بياناً بتوزيع أسهم حقوق الملكية، موضحاً عدد المساهمين ونسبة حقوق الملكية حسب التصنيفات التالية:

النسبة من إجمالي عدد الأسهم المتداولة (%)	عدد المساهمين	عدد الأسهم	الفئات *
6.34%	342	53,735,841	أقل من ١٪
2.64%	2	22,403,211	١٪ إلى أقل من ٥٪
5.61%	1	47,588,090	٥٪ إلى أقل من ١٠٪**
85.41%	1	724,103,392	٥٠٪ وأكثر
100.00%	346	847,830,534	

* مبنية كنسبة من إجمالي عدد أسهم المصرف المتداولة.

** تشمل أسهم الخزينة.

النسبة من إجمالي عدد الأسهم المتداولة (%)	عدد المساهمين	عدد الأسهم	الفئات *
١2.15٪	498	108.434.519	أقل من ١٪
٨.87٪	5	79.154.515	١٪ إلى أقل من ٥٪
٩.92٪	1	88.473.159	٥٪ إلى أقل من ١٠٪**
٦9.06٪	1	616.057.287	٥٠٪ وأكثر
100.00٪	505	892.119.480	

* مبنية كنسبة من إجمالي عدد أسهم المصرف المتداولة.

** تشمل أسهم الخزينة.

فيما يلي بيان بأسماء وجنسيات المساهمين الرئيسيين وعدد الأسهم التي يملكونها والتي تمثل نسبة ٥٪ أو أكثر من عدد الأسهم المتداولة:

النسبة من إجمالي عدد الأسهم المتداولة (%)	عدد الأسهم	الجنسية	٣١ ديسمبر ٢٠٢٢
85.41%	724,103,392	البحرين	مجموعة جي إف إتش المالية *
٥,٦١٪	47,588,090	البحرين	المصرف الخليجي التجاري ش.م.ب

* هذه الأسهم تم الاحتفاظ بها في شركة أصول المصرف الخليجي التجاري نيابة عن مجموعة جي إف إتش المالية، والتي تعتبر الشركة الأم للمصرف.

النسبة من إجمالي عدد الأسهم المتداولة (%)	عدد الأسهم	الجنسية	٣١ ديسمبر ٢٠٢١
٦9.06٪	616.057.287	البحرين	مجموعة جي إف إتش المالية *
٩.92٪	88.473.159	البحرين	المصرف الخليجي التجاري ش.م.ب

* هذه الأسهم تم الاحتفاظ بها في شركة أصول المصرف الخليجي التجاري نيابة عن مجموعة جي إف إتش المالية، والتي تعتبر الشركة الأم للمصرف.

٢٣. الإيرادات المخالفة للشرعية الإسلامية والزكاة

ترد تفاصيل آلية التعامل مع الإيرادات المخالفة للشرعية الإسلامية وطريقة توزيع وإحتساب الزكاة بالتفصيل في الإيضاح رقم (٥) في البيانات المالية الموحدة للسنة المالية المنتهية في ٣١ ديسمبر 2022. لمزيد من التفاصيل يرجى من المساهمين الرجوع للإيضاح المذكور.

٢٤. مراجعة أنظمة وأجراءات الرقابة الداخلية

تشكل الرقابة الداخلية في المصرف مجموعة الأنظمة والتدابير المصممة والمفعلة من قبل الإدارة وذلك لتعزيز فرص تحقيق أهداف المصرف التجارية بالإضافة إلى الالتزام بسياسات المصرف والقوانين التشريعية والتي من شأنها حفظ حقوق المساهمين وتدعيم جودة البيانات المالية .

وبشكل عام، تقع مسؤولية تفعيل الرقابة الداخلية على جميع موظفي المصرف وذلك ضمن اختصاصاتهم ونطاق أعمالهم. ويقوم فريق التدقيق الداخلي بالمصرف بشكل دوري وضمن خطة التدقيق المبنية على المخاطر بالتدقيق ومراجعة الأدوات الرقابية المصاحبة لمختلف أنشطة وعمليات المصرف والتأكد من كفاءتها وفعاليتها. كما تُعنى لجنة التدقيق وإدارة المخاطر المنبثقة عن مجلس إدارة المصرف بالإشراف على مراجعة تطبيقات و إجراءات الرقابة الداخلية المفعلة من قبل إدارة المصرف والموافق عليها من قبل مجلس الإدارة .

٢٥. إطار عمل الحوكمة الشرعية:

يعتبر التطبيق الفاعل لممارسات الحوكمة الشرعية أساساً محورياً لضبط وصياغة الالتزام الشرعي في المصرف، حيث يسعى المصرف جاهداً إلى مواصلة التحديث واعتماد أفضل الممارسات المتعلقة بمجال الحوكمة الشرعية والامتثال لأحكام الشرعية الإسلامية في أنشطته. ويتجسد ذلك في المصرف من خلال تبني إطار عمل فعال للحوكمة الشرعية يتناسب مع حجم وطبيعة أعمال المصرف وفقاً لأنظمة ولوائح الحوكمة الشرعية كما في مجلد التوجيهات (٢) للمؤسسات المالية الإسلامية الصادر عن مصرف البحرين المركزي.

وقد اعتمد المصرف أربع مكونات رئيسية شكلت إطار الحوكمة الشرعية لديه وتعتبر أعلى درجات الالتزام بإطار الحوكمة الشرعية الصادر عن مصرف البحرين المركزي وهي:

١. هيئة الرقابة الشرعية.
٢. التدقيق الشرعي الداخلي.
٣. التنسيق والتنفيذ الشرعي.
٤. التدقيق الشرعي الخارجي.

ويأتي هذا الإطار مؤكداً على التزام المصرف بأحكام ومبادئ الشريعة الإسلامية وفتاوى وقرارات هيئة الرقابة الشرعية، والمعايير الشرعية لهيئة المحاسبة والمراجعة للمؤسسات المالية الإسلامية، والسياسات الداخلية ذات العلاقة، بالإضافة إلى إرشادات وتوجيهات مصرف البحرين المركزي والمجلس الشرعي الموحد.

٢٦. التعامل مع شكاوى العملاء

يأخذ المصرف شكاوى العملاء بشكل جاد، ويمنح للعملاء بما فهم أصحاب الحسابات الإستثمارية الحق الكامل في توصيل ملاحظاتهم وشكاوهم من خلال قنوات تسجيل الشكاوى بالاتصال بمركز الاتصال، أو زيارة فرع من فروعنا، أو إرسال بريد إلكتروني إلى Complaints@khcbonline.com

إذا لم يتمكن فرق الشكاوى من حل الشكاوى بشكل فوري، سيقوم الفريق بإرسال إقرار مكتوب بإستلام الشكاوى التي تقدم بها العميل عن طريق رسالة رسمية خلال ٥ أيام عمل. حيث يتم التعامل مع الشكاوى على وجه السرعة وبطريقة مستقلة ومنصفة وموضوعية. وسيقوم فريق الشكاوى بالتحقيق في الشكاوى بشكل مستقل، وسيتم اطلاع العميل على مستجدات الشكاوى من خلال الاتصال به على أرقام الاتصال أو من خلال الرسائل المكتوبة أو رسائل البريد الإلكتروني. كما يقوم البنك بإطلاع العميل على الخيارات المتاحة لمتابعة الشكاوى.

٢٧. برامج توعية العملاء وتوفير المعلومات حول المنتجات والخدمات المصرفية الجديدة

عمل المصرف الخليجي التجاري خلال العام ٢٠٢٢ في إطار استراتيجية واضحة سعى من خلالها إلى توظيف وسائل مبتكرة للوصول للعملاء الكرام وتوعيتهم حول ما يطرحة المصرف من مُنتجات وخدمات حديثة وجديدة. وقد قوبلت مبادرة المصرف بالاستعانة بطلبة عدد من المدارس في مملكة البحرين للإعلان عن الفائزين بالجوائز الكبرى والترويج لحساب "الوافر" بطريقة مبتكرة تبرز الجانب الإبداعي لدى هؤلاء الطلبة بترحيب وإشادة واسعة من الجمهور، الأمر الذي كان له أثر كبير في جذب العديد من المتابعين لمنصات المصرف عبر شبكات التواصل الاجتماعي المختلفة وتسجيل ازدياد ملحوظ في أعداد المستثمرين الجدد في الحساب.

علاوة على ذلك، واصل المصرف نشر إعلاناته ورسائله الإعلامية عبر النسخ المطبوعة والرقمية من الصحف المحلية، إضافة إلى نشر الإعلانات في الفروع والوسائل الرقمية للإعلان عن منتجاته وخدماته الجديدة، والتي شملت تطبيق "الخليجي للهاتف النقال"، والموقع الإلكتروني وكشف الحساب الإلكتروني والرسائل النصية القصيرة وغيرها من القنوات لنشر ما يُقدمه المصرف من عروض وخدمات وإيصالها لأكثر عدد ممكن من العملاء، مما ساهم في نشر الوعي عن منتجات وخدمات المصرف، إضافة إلى ترسيخ صورته كمؤسسة مصرفية إسلامية رائدة نهجها الإبداع والابتكار وتوفير أرقى الخدمات للعملاء.

٢٨. المساهمات الخيرية والاجتماعية

واصل المصرف الخليجي التجاري خلال العام ٢٠٢٢ مشاركته في مختلف الفعاليات والأنشطة الاجتماعية على مستوى المملكة، وذلك انطلاقاً من التزامه الثابت بترسيخ مكانته كإحدى المؤسسات الوطنية الرائدة وكجزء من حرصه الدائم على المساهمة فيما تبذله المملكة لتحقيق التنمية المُستدامة والوصول لأهداف رؤية البحرين الاقتصادية ٢٠٣٠ بهدف تعزيز الإنجازات والمُكتسبات التي حققتها المملكة على مُختلف الأصعدة والمُستويات، حيث حرص المصرف على دعم أربع قطاعات حيوية شملت التعليم والبيئة والشباب والرياضة من خلال مبادرات نوعية لاقت إشادة واسعة.

وإيماناً بالدور الرئيسي الذي يلعبه قطاع التعليم في بناء حاضر ومُستقبل المملكة، فقد حرص المصرف على مواصلة التعاون مع مختلف المؤسسات التعليمية في المملكة عبر دعم ورعاية عدد من المبادرات والفعاليات الرائدة التي تُعنى بطلبة المدارس والجامعات من خلال تطوير قدراتهم وصقل مواهبهم بهدف رفدها تجاه الدفع قدماً بعجلة النمو الاقتصادي لمملكة البحرين. وبهذا الصدد، قدم المصرف الدعم لمسابقة رواد الأعمال الشباب السنوية التي تنظمها مؤسسة "إنجاز البحرين"، حيث شارك في هذه الفعالية الرائدة المعنية بتمكين الشباب من طلبة المدارس الثانوية والجامعات عبر رعاية "جائزة الرئيس التنفيذي الصاعد"، وذلك في لفتة جسدت حرص المصرف والتزامه بدعم الشباب البحريني وتنمية قدراته.

كما واصل المصرف ومن خلال عضويته في مجلس إدارة هذه المؤسسة الرائدة، أن يكون له دور فيما حققته من نجاحات في العام الماضي بفضل طرحه للعديد من الأفكار النوعية التي كان لها أثر إيجابي فيما تبذله "إنجاز البحرين" من مساع حثيثة لرعاية الشباب. هذا بالإضافة إلى تقديم المصرف الدعم للمبنى الجديد لمعهد البحرين للدراسات المصرفية والمالية، وذلك عبر رعاية الطابق السادس للمبنى الجديد والذي يحتوي على قاعات دراسية ومرافق خدماتيه، ليعكس هذا الدعم إيمان المصرف المُطلق بمسيرة المعهد التي ساهمت لأكثر من ٤٠ عام في تدريب وتخرج الكوادر المالية والمصرفية.

وضمن جهوده لتعزيز ونشر الوعي حول أهمية المحافظة على البيئة، مما لذلك من أهداف نبيلة ودور رئيسي في تحقيق أهداف التنمية المُستدامة، واصل المصرف لعب دور داعم لثنى المبادرات البيئية في المملكة، ومنها الحملة الوطنية للتشجير "دُمت خضراء" التي تم إطلاقها تحت رعاية كريمة من صاحبة السمو الملكي الأميرة سبيكة بنت إبراهيم آل خليفة قرينة عاهل البلاد المعظم رئيسة المجلس الاستشاري للمبادرة الوطنية لتنمية القطاع الزراعي حفظها الله، وذلك بهدف دعم استراتيجيات الدولة لزيادة الرقعة الخضراء من خلال تنفيذ مشاريع التشجير واستدامة تطوير وتنمية القطاع الزراعي في مملكة البحرين، حيث ساهم المصرف في دعم هذه الحملة التي ركزت على تبني المشاريع الزراعية المخصصة لتشجير شوارع ومناطق المحافظات الأربع، والسعي نحو استدامتها تحقيقاً للأهداف البيئية التي تلتزم بها مملكة البحرين دعماً للجهود العالمية والأولويات الوطنية لتقليل الاحتباس الحراري والتغيرات المناخية. هذا بالإضافة إلى التزام المصرف بتطبيق أعلى المعايير البيئية في شتى عملياته وتشجيع الجهود المبذولة لحماية البيئة وتقليل الأثار الناجمة عن تغيير المناخ، وذلك تعزيزاً لدور المصرف الخليجي التجاري كإحدى المؤسسات الوطنية الداعمة لتحقيق أهداف رؤية البحرين الاقتصادية ٢٠٣٠ ومبادرة المملكة الطموحة للوصول إلى صافي انبعاثات كربونية صفرية بحلول عام ٢٠٦٠.

أما على الصعيد الرياضي، فقد حافظ المصرف الخليجي التجاري على دوره المُساند للأنشطة الرياضية من خلال رعايته لعدد من الإتحادات الرياضية، وذلك انطلاقاً من إيمانه بأهمية ترسيخ المكانة المُتميزة للرياضة البحرينية لما حققته من مُنجزات وألقاب على المُستويات الإقليمية والعالمية.

٢٩. حقوق حاملي الأسهم

لدى البنك إفصاح عام على موقعه على الإنترنت يوضح حقوق المساهمين، تشمل حقوق المساهمين الأساسية بالمصرف على سبيل المثال لا الحصر:

١. حق تسجيل الملكية؛
٢. الحق في تحويل ملكية الأسهم؛
٣. الحق في الحصول على المعلومات ذات الصلة والجاهزية عن الشركة في الوقت المناسب وعلى أساس منتظم؛
٤. الحق في المشاركة والتصويت في اجتماعات الجمعية العامة؛
٥. انتخاب وعزل أعضاء مجلس الإدارة؛
٦. المشاركة في أرباح الشركة؛
٧. حق التمثيل من خلال الأعضاء المستقلين؛
٨. المشاركة في الفعاليات والمناسبات التي تنظمها الشركة.